



АДМИНИСТРАЦИЯ ПЛАСТОВСКОГО МУНИЦИПАЛЬНОГО ОКРУГА
ЧЕЛЯБИНСКОЙ ОБЛАСТИ
ПОСТАНОВЛЕНИЕ

«__10__»__06__2025 г.

№_713__

Об утверждении Схемы размещения
рекламных конструкций на территории
Пластовского муниципального округа
Челябинской области

В соответствии с Федеральным законом от 06.10.2003 г. № 131-ФЗ «Об общих принципах организации местного самоуправления в Российской Федерации», Федеральным законом от 13.03.2006 года № 38-ФЗ «О рекламе», администрация Пластовского муниципального округа Челябинской области **ПОСТАНОВЛЯЕТ:**

1. Утвердить Схему размещения рекламных конструкций на территории Пластовского муниципального округа Челябинской области согласно приложению.

2. Постановление администрации Пластовского муниципального района от 29.02.2024г. № 160 «Об утверждении схемы размещения рекламных конструкций на территории Пластовского муниципального района» признать утратившим силу.

3. Настоящее постановление опубликовать на официальном сайте газеты «Знамя Октября» и разместить на официальном сайте администрации Пластовского муниципального округа Челябинской области в сети Интернет.

4. Организацию выполнения настоящего постановления возложить на первого заместителя главы Пластовского муниципального округа Челябинской области Растегаева З.П.

Глава Пластовского
муниципального округа
Челябинской области

А.Г. Даниелян

**Администрация Пластовского муниципального округа
Челябинской области**

УТВЕРЖДЕНА

Постановлением Администрации Пластовского
муниципального округа Челябинской области от
«_10_» _06_2025г. №_713_ «Об утверждении
Схемы размещения рекламных конструкций на
территории Пластовского муниципального округа
Челябинской области»

СХЕМА РАЗМЕЩЕНИЯ РЕКЛАМНЫХ КОНСТРУКЦИЙ

**на территории
Пластовского муниципального округа
Челябинской области**

**в соответствии со схемой территориального планирования
Пластовского муниципального района**

ПОЯСНИТЕЛЬНАЯ ЗАПИСКА

2025 г.

СОДЕРЖАНИЕ

Введение	3
Цели и задачи территориального планирования	5
1 Комплексная оценка территории муниципального округа	5
2 Требования по размещению, содержанию и эксплуатации рекламных конструкций в соответствии со схемой размещения рекламных конструкций на территории Пластовского муниципального округа Челябинской области	6
3 Рекламные конструкции. Виды рекламных конструкций	7
4 Требования к установке рекламных конструкций	8
5 Ответственность за нарушение требований	12
6 Перечень мест размещения рекламных конструкций на территории Пластовского муниципального округа	13

ВВЕДЕНИЕ

В соответствии с Федеральным законом от 13.03.2006г. № 38-ФЗ «О рекламе» пункта 5.8 статьи 19 Органы местного самоуправления муниципальных районов, муниципальных и городских округов утверждают схемы размещения рекламных конструкций на земельных участках независимо от форм собственности, а также на зданиях или ином недвижимом имуществе, находящихся в собственности субъектов Российской Федерации или муниципальной собственности.

Схема размещения рекламных конструкций является документом, определяющим места размещения рекламных конструкций, типы и виды рекламных конструкций, установка которых допускается на данных местах.

Схема размещения рекламных конструкций должна соответствовать документам территориального планирования и обеспечивать соблюдение внешнего архитектурного облика сложившейся застройки, градостроительных норм и правил, требований безопасности и содержать карты размещения рекламных конструкций с указанием типов и видов рекламных конструкций, площади информационных полей и технических характеристик рекламных конструкций.

Территориальное планирование – это планирование развития территорий, в том числе для установления функциональных зон, определения планируемого размещения объектов федерального значения, объектов регионального значения, объектов местного значения, зон с особыми условиями использования территорий.

Основные положения территориального планирования решаются с учетом анализа существующего использования территории населенных пунктов, границ территорий объектов культурного наследия, границ зон с особыми условиями использования территории.

Проект определяет основные идеи градостроительного развития на расчетный срок до 2027 года.

Подготовка схемы размещения рекламных конструкций осуществлялась с учетом положений Схемы территориального планирования Пластовского муниципального района Челябинской области, утвержденной решением Собрании депутатов Пластовского муниципального района от 10.04.2019. № 295, и других документов.

Проект разработан в соответствии с требованиями:

- Градостроительного кодекса РФ.
 - Земельного кодекса РФ.
 - Федерального закон от 13.03.2006 №38-ФЗ «О рекламе».

– Федерального закона от 07.05.2013 №98-ФЗ «О внесении изменений в Федеральный закон «О рекламе» и отдельные законодательные акты Российской Федерации».

– Федеральный закон от 08.11.2007 г. №257-ФЗ «Об автомобильных дорогах и о дорожной деятельности в Российской Федерации и о внесении изменений в отдельные законодательные акты Российской Федерации».

- СНиП 2.07.01-89* «Градостроительство. Планировка и застройка городских и сельских поселений»;

- СП 42.13330.2011 «Градостроительство. Планировка и застройка городских и сельских поселений»;

- План мероприятий по реализации стратегии социально-экономического развития Пластовского муниципального района на период до 2035 года

Схема размещения рекламных конструкций и вносимые в нее изменения подлежат предварительному согласованию с уполномоченным органом исполнительной власти соответствующего субъекта Российской Федерации в порядке, установленном высшим исполнительным органом государственной власти данного субъекта Российской Федерации. Схема размещения рекламных конструкций и вносимые в нее изменения подлежат опубликованию (обнародованию) в порядке, установленном для официального опубликования (обнародования) муниципальных правовых актов, и размещению на официальном сайте органа местного самоуправления муниципального округа в информационно-телекоммуникационной сети «Интернет».

Федеральным законом от 07.05.2013 № 98-ФЗ «О внесении изменений в Федеральный закон «О рекламе» и отдельные законодательные акты Российской Федерации» внесены изменения в статью 19 Федерального закона от 13 марта 2013 г. №38-ФЗ «О рекламе», а также в Федеральный закон «Об общих принципах организации местного самоуправления в Российской Федерации» в части возложения на органы местного самоуправления муниципальных округов обязанности по утверждению схем размещения рекламных конструкций (определение мест размещения рекламных конструкций, типов и видов рекламных конструкций, установка которых допускается на данных местах) на земельных участках независимо от форм собственности, а также введения упрощенного порядка демонтажа незаконно установленных и эксплуатируемых рекламных конструкций.

Схема размещения рекламных конструкций предполагает упорядочивание механизма размещения конструкций:

- полностью исключается возможность самовольного размещения рекламы владельцев рекламных конструкций;

- передается в ведение органам местной власти, которые получают право решать, где будет размещаться реклама;
- упрощается процедура демонтажа рекламных конструкций, которая так же позволяет более эффективно бороться с незаконным размещением рекламы;
- обеспечивается сохранение в неизменном виде архитектурных композиций, улучшение внешнего вида поселения.

Цели и задачи

Схемы размещения рекламных конструкций на территории Пластовского муниципального округа Челябинской области в соответствии со схемой территориального планирования Пластовского муниципального района

Целью является разработка схемы размещения рекламных конструкций на земельных участках независимо от форм собственности, а также на зданиях или ином недвижимом имуществе, находящихся в собственности Челябинской области или муниципальной собственности, и вносимых в них изменений, а так же размещение на схеме существующих рекламных объектов и определение перспективного размещения рекламных конструкций.

1. Комплексная оценка территории муниципального округа

Пластовский муниципальный округ образован объединением городского и сельских поселений, входивших в состав Пластовского муниципального района, на основании закона Челябинской области от 01.04.2024г № 35-ЗО «О статусе и границах Пластовского муниципального округа Челябинской области». В переходный период до разработки и утверждения Единого документа территориального планирования Пластовского муниципального округа Схема размещения рекламных конструкций должна соответствовать Схеме территориального планирования Пластовского муниципального района Челябинской области, утвержденной решением Собрании депутатов Пластовского муниципального района от 10.04.2019. № 295.

Пластовский муниципальный округ расположен в центральной части Челябинской области, в 100 км южнее областного центра - г.Челябинска. Наиболее тесные экономические, трудовые и культурные связи район имеет с г.Челябинск, г.Южноуральск, г.Магнитогорск, г.Троицк.

Площадь муниципального округа на момент образования – 1751,76 км².

Границами муниципального округа являются: на севере - Чебаркульский муниципальный район, на востоке - Увельский и Троицкий муниципальные районы, на юге - Чесменский муниципальный район, на западе - Верхнеуральский и Уйский муниципальные районы.

Протяженность территории на момент образования округа в направлении с севера на юг составляет 73 км, с запада на восток - 38 км.

По территории округа проходят
основные территориальные дороги:

- Челябинск-Южноуральск-Пласт-Магнитогорск,
- Уйское-Троицк,
- Пласт-Кочкарь-Варламово (с выходом на трассу М-5 «Урал» Москва-Челябинск);

второстепенные территориальные автодороги:

- Пласт-Демарино-С.Кумляк,
- Пласт-Воронино-Светлый-В.Санарка и т. д.

Обеспечивают связи между населенными пунктами муниципального округа.

Таким образом для Пластовского муниципального округа характерна достаточно развитая транспортная инфраструктура, обеспечивающая внутриокружные и внутриобластные связи.

Ближайшие железнодорожные станции расположены в г. Южноуральск и г. Троицк, ближайший аэропорт в г. Челябинск.

В составе муниципального округа 20 населенных пунктов.

Общая численность населения муниципального округа - 26 тыс. чел. (в соответствии с результатами Всероссийской переписи населения 2010 года). Плотность населения на территории округа — 15.4 чел./км²

2. Требования по размещению, содержанию и эксплуатации рекламных конструкций в соответствии со схемой размещения рекламных конструкций на территории Пластовского муниципального округа Челябинской области

1. Настоящие Требования разработаны в соответствии с Федеральным законом от 13.03.2006 № 38-ФЗ "О рекламе", в целях улучшения эстетического облика города и упорядочения размещения наружной рекламы на территории Пластовского муниципального округа.

2. Настоящие Требования регламентируют общие и специальные требования к средствам информации и отдельным видам рекламных конструкций, к установке, содержанию и эксплуатации рекламных конструкций.

3. Основным требованием к наружной рекламе является высокий художественный и технический уровень исполнения. Реклама должна быть распознаваемой, достоверной, этичной, не вводить потребителей в заблуждение и соответствовать положениям Федерального закона "О рекламе".

4. Установка средств наружной рекламы всех видов допускается при наличии разрешения, выдаваемого в установленном порядке.

5. Материалы, используемые при изготовлении всех видов средств наружной рекламы, должны отвечать современным требованиям качества, монтаж средств наружной рекламы должен производиться без отклонений от утвержденной проектной документации, а сами они должны содержаться в техническом и эстетическом порядке.

6. Дополнения и изменения схемы по размещению рекламных конструкций рассматриваются и утверждаются согласно п.5.8 ст.19 Федерального закона от 13.03.2006г. №38-ФЗ «О рекламе».

7. Установка рекламных конструкций в соответствии со схемой производится при условии согласования с организациями и учреждениями, предусмотренных для соблюдения требований государственного стандарта РФ «Наружная реклама на автомобильных дорогах и территориях городских и сельских поселений» (ГОСТ Р 52044-2003)

8. С целью соблюдения архитектурного облика населенных пунктов и сложившейся застройки формат рекламных конструкций на самостоятельных опорах в обязательном порядке согласовываются с Администрацией Пластовского муниципального округа (далее – Администрация) и определяются в зависимости от места размещения (ширины улицы, высоты рядом, находящихся жилых домов, расстояния от тротуаров, зеленых насаждений)

3. Рекламные конструкции. Виды рекламных конструкций

Рекламные конструкции – технические средства территориального размещения, иные приспособления, декоративные и художественные элементы, используемые для распространения рекламной информации, предназначенной для неопределенного круга лиц и рассчитанной на визуальное восприятие из городского пространства.

Брандмауэры — рекламные конструкции, размещаемые на плоскости стен зданий или сооружений, которые устанавливаются с учетом архитектурных особенностей этих зданий и сооружений, состоящие из каркаса, элементов крепления и имеющих одну поверхность для размещения рекламы (далее — информационное поле).

Перетяжки - рекламные конструкции, состоящие из отдельно стоящих опор, тросовых конструкций и двух информационных полей. Возможно крепление тросовых конструкций к зданиям сооружениям. Информационное поле может быть выполнено из жестких материалов, материалов на мягкой основе, иметь светлое оформление, в том числе гирлянды.

Пиллары - рекламные конструкции малого формата с внутренним подсветом (трехгранные тумбы), с тремя информационными полями, размер каждого из которых не более 1,4х3,0 метра, присоединяемых к земельному участку и состоящие из основания, каркаса и информационного поля вогнутой формы.

Рекламные конструкции в составе остановочных пунктов движения общественного транспорта - рекламные конструкции, размещаемые на элементах уличной мебели, с информационным полем, предназначенным для

размещения рекламы.

Рекламные конструкции, совмещенные с элементами уличной мебели (на парковых скамейках, уличных терминалах оплаты и т. д.) - рекламные конструкции, размещаемые на элементах уличной мебели, с информационным полем, предназначенным для размещения рекламы.

Сити-борды - рекламные конструкции среднего формата с внутренним подсветом, состоящие из фундамента, каркаса, опоры и имеющие одно или два информационных поля, размер каждого из которых составляет не более 3,7х2,7 метра.

Сити-форматы (пилоны) — двухсторонние рекламные конструкции малого формата с внутренним подсветом, располагаемые на тротуарах или прилегающих к тротуарам газонах, имеющие два информационных поля, размер каждого из которых составляет не более 1,2х1,8 метра.

Суперборды (суперсайты) — щитовые рекламные конструкции большого формата, оборудованные внешним подсветом, состоящие из фундамента, каркаса, опоры и имеющие не более трех информационных полей, размер каждого может составлять 12,0х4,0 метра 12,0 х 5,0 метра или 15,0 х 5,0 метра.

Щиты 6,0 х3,0 метра — щитовые рекламные конструкции, среднего формата, состоящие из фундамента, каркаса, опоры и имеющие одно или два информационных поля размером 6,0 х 3,0 метра.

Электронные табло - рекламные конструкции, предназначенные для воспроизведения изображения на плоскости экрана за счет светоизлучения светодиодов, ламп, иных источников света или светоотражающих элементов.

Электронные табло (навесное) - рекламные конструкции, предназначенные для воспроизведения изображения на плоскости экрана за счет светоизлучения светодиодов, ламп, иных источников света или светоотражающих элементов

Афишные стенд (в виде тумбы) .

Панель-кронштейн .

Строительная сетка.

4. Требования к установке рекламных конструкций

1 Рекламные конструкции должны соответствовать требованиям ГОСТ Р 52044-2003, принятого постановлением Госстандарта РФ от 22.04.2003 г. №124-ст.

2. Рекламная конструкция должна быть спроектирована, изготовлена и смонтирована в соответствии с существующими строительными нормами и правилами, санитарными нормами и правилами, противопожарными правилами.

Проектирование, изготовление, монтаж, эксплуатация и утилизация

рекламных конструкций и их частей должны соответствовать установленным в Российской Федерации требованиям качества и безопасности, предъявляемым к продукции, производственным процессам, эксплуатации и услугам согласно: техническим регламентам и условиям, строительным нормам и правилами (СНиП); правилам устройства электроустановок (ПУЭ); правилам технической эксплуатации электроустановок потребителей (ПТЭЭП); национальным стандартам ГОСТ-Р и другим нормативным документам.

3. Строительно-монтажные и электротехнические работы по установке и эксплуатации рекламной конструкции должны выполняться в соответствии с проектной документацией организациями, имеющими лицензии на проведение соответствующих работ, выданные в установленном порядке, либо ответственными за электрохозяйство.

4. Рекламные конструкции не должны иметь сходства по внешнему виду, изображению, звуковому эффекту с техническими средствами организации дорожного движения и специальными сигналами, ухудшать их видимость, снижать безопасность движения, мешать проходу пешеходов, уменьшать габариты инженерных сооружений, издавать звуки, которые могут быть услышаны в пределах проезжей части, создавать впечатление нахождения на дороге пешеходов, транспортных средств, животных, других предметов, вызывать ослепление участников движения светом, в том числе отраженным, должны соответствовать требованиям правил, стандартов, технических норм, предъявляемых к конструкциям данного типа.

5. Рекламная конструкция должна предусматривать подсветку информационного поля, включение которой осуществляется в соответствии с графиком режима работы уличного освещения. Исключение могут составлять рекламные конструкции, подсветка которых технически затруднена или нецелесообразна (транспаранты-перетяжки, флаговые композиции, навесы, наземные панно, маркизы).

Для освещения рекламных конструкций должны использоваться световые приборы промышленного изготовления, обеспечивающие выполнение требований электро- и пожаробезопасности. Крепление светового прибора должно обеспечивать его надежное соединение с рекламной конструкцией и выдерживать ветровую и снеговую нагрузку, вибрационные и ударные воздействия.

6. Опоры рекламных конструкций должны быть изготовлены из материалов, обеспечивающих высокий уровень безопасности при наездах и достаточную устойчивость при ветровой нагрузке и эксплуатации.

7. Ответственность за безопасность размещения, установки и эксплуатацию и рекламных конструкций несет владелец рекламной конструкции.

Эксплуатация рекламных конструкций, опасных для жизни и здоровья населения, недопустима.

Все стационарные рекламные конструкции должны получить техническое заключение о безопасности в эксплуатации. Владелец (ответственный за эксплуатацию) обязан привлечь организацию, имеющую право на данный вид деятельности, для проведения проверки технического состояния рекламной конструкции.

На основании результатов проверки технического состояния рекламной конструкции, привлеченная организация, выдает заключение о возможности эксплуатации данной конструкции, с указанием определенного срока или обоснованное заключение о невозможности дальнейшей эксплуатации.

8. Эксплуатация и обследование рекламных конструкций.

Решение о необходимости обследования конструкции, находящейся в эксплуатации, принимает Администрация Пластовского муниципального округа, но не реже чем один раз в год.

Владелец, по предписанию Администрации обязан произвести работы по обследованию рекламных конструкций, которые производят экспертные организации, аккредитованные в установленном порядке. Расходы по проведению обследования возлагаются на владельца.

Обследование включает:

- проверку состояния и степень повреждения конструкции вследствие механических, температурных, коррозионных и других воздействий;
- контрольный расчет несущей способности конструкции.

По результатам проверки составляется заключение (либо акт проверки), содержащее краткое описание недостатков, выводы о возможности дальнейшей эксплуатации конструкции и срок следующего обследования.

Владелец рекламной конструкции обязан устранить недостатки, указанные в заключении, в пятидневный срок. В случае не устранения указанных недостатков, Администрация вправе обратиться в суд с требованием о признании разрешения недействительным.

Владелец рекламной конструкции осуществляет эксплуатацию принадлежащих ему рекламных конструкций, поддерживает их в исправном состоянии с соблюдением всех норм технической безопасности, несет ответственность за любые нарушения правил безопасности, а также за неисправности и аварийные ситуации, возникшие в результате эксплуатации рекламной конструкции. Владелец рекламной конструкции обязан в установленном порядке обеспечивать уборку прилегающей территории.

9. Работы по установке (монтажу), эксплуатации и демонтажу рекламной конструкции осуществляются ее владельцем по договору с собственником земельного участка, здания или иного недвижимого имущества, к которому присоединяется рекламная конструкция, либо с лицом, уполномоченным собственником такого имущества.

10. Рекламные конструкции не должны размещаться в местах, где их установка и эксплуатация может наносить ущерб элементам благоустройства населенного пункта.

Владельцы рекламных конструкций, независимо от организационно-правовой формы и формы собственности, обязаны по требованию Администрации за свой счет произвести замену, ремонт, окраску элементов конструкций рекламы, нарушающих архитектурно-градостроительный облик городской среды.

11. Рекламные конструкции не должны находиться без информационных сообщений. В противном случае должна быть размещена самореклама владельца рекламной конструкции или реклама социальной направленности.

Самореклама владельца рекламной конструкции должна иметь художественное оформление, не допускается размещение только одного телефонного номера владельца.

12. Обязательным условием эксплуатации рекламной конструкции является наличие на ней реквизитов владельца рекламной конструкции в виде таблички или надписи с указанием реквизитов разрешения на установку рекламной конструкции, номера его телефона. Размер текста должен позволять его прочтение.

13. При проведении работ по монтажу рекламных конструкций на земельных участках обязательно наличие разрешительных документов на производство земляных работ.

14. При проведении работ по установке и эксплуатации рекламных конструкций необходимо соблюдать общественный порядок и правила по благоустройству города.

15. Художественное решение рекламной конструкции должно соответствовать общей концепции рекламного оформления улицы, площади, архитектурного ансамбля.

16. Не допускается установка на фасаде здания, плоскости стен зданий и сооружений, на деревьях, либо между ними конструкций, предназначенных для размещения на них временных информационных сообщений, рекламных акций (например, о скидках, распродажах, акциях и.т.п.), а также при открытии новых предприятий. Данная информация может быть размещена в витринах.

17. Не допускается реклама на ограждениях, в том числе роспись этих ограждений.

18. Самовольно установленные рекламные конструкции (без оформленных в установленном порядке разрешительных документов) подлежат демонтажу силами владельца рекламной конструкции на основании предписания органов местного самоуправления, с указанием срока проведения демонтажа. По истечении установленного срока демонтаж производится в соответствии со статьей 19 п.5.8. ФЗ-38 от 07.05.2006г. «О рекламе».

19. Владелец рекламной конструкции обязан использовать рекламную конструкцию исключительно в целях распространения рекламы или социальной рекламы. Работы по размещению социальной рекламы выполняются самим владельцем.

20. Владелец рекламной конструкции обязан выполнять все указания, предписания органов, регулирующих рекламную деятельность, связанные с выполнением ими своих контрольных функций, в том числе по досрочному демонтажу рекламной конструкции

5. Ответственность за нарушение требований

1. Лица, допустившие нарушение, несут административную ответственность в соответствии с действующим законодательством.

2. Применение мер ответственности не освобождает нарушителя от обязанности соблюдения настоящих Требований и возмещения причиненного им ущерба.

3. При причинении ущерба рекламной конструкцией гражданам или имуществу юридических лиц, владелец рекламной конструкции несет ответственность по возмещению убытков в порядке, установленном действующим законодательством.

4. При несоблюдении владельцем рекламной конструкции настоящих Требований Администрация вправе направлять ему предписания с требованием устранить указанные нарушения, а в случае невыполнения данного требования принимать решение об аннулировании разрешения.

Приложение
к постановлению администрации
Пластовского муниципального округа
от « 10 » 06 2025г. № 713_

Реестр рекламных конструкций на территории
Пластовского муниципального округа Челябинской области.

№ п/п	Собственник	Местоположение рекламной конструкции	Тип рекламной конструкции	Информационно е поле	
				Размер м	Общая площа дь, м ²
1	АО «ЮГК»	г. Пласт, ул. Увельская 109	металлоконструкция	3х6	36,0
2		г. Пласт, ул. Красноармейская, 1 (здание бывшего ЦРГО)	Баннер на здании	3х6	18,0
3		г. Пласт, ул. Октябрьская, 27	Баннер на здании	3х6	18,0
4		г. Пласт, ул. Октябрьская, 29	Баннер на здании	3х6	18,0
5		г. Пласт, ул. Блюхера, 6	Баннер на здании	3х6	18,0
6		г. Пласт, ул. Октябрьская, 70	Баннер на здании	3х6	18,0
7	АО «ЮГК»	г. Пласт, Перекресток ул. Кирова и ул. Блюхера	металлоконструкция	3х6	36,0
8	АО «ЮГК»	г. Пласт, Пересечение ул. Октябрьская, 68 и ул. Правды	металлоконструкция	3х6	36,0
9	ООО «Сити- Медиа»	г. Пласт, Перекресток ул. Красноармейской и Работницы	металлоконструкция	3х6	36,0
10	ИП Мутошвили Д.Э.	г. Пласт, ул. Октябрьская, 27а (около ТК «Карат»)	металлоконструкция	3х6	36,0
11	ИП Мутошвили Д.Э.	г. Пласт, ул. Октябрьская, 27а (около ТК «Карат+»)	металлоконструкция	3х6	36,0
12	ИП Мутошвили Д.Э.	г. Пласт, Пересечение ул. Октябрьская, 68 и Строителей, 2	металлоконструкция	3х6	36,0
13	ООО «Сити- Медиа»	г. Пласт, Перекресток ул. Тимуровская и ул. Блюхера	металлоконструкция	3х6	36,0
14	ОАО «Армада- Аутдор»	г. Пласт, ул. Октябрьская, 27	Баннер на здании	3х6	18,0
15	ОАО «Армада- Аутдор»	г. Пласт, ул. Октябрьская, 29	Баннер на здании	3х6	18,0
16	ОАО «Армада- Аутдор»	г. Пласт, ул. Блюхера, 6	Баннер на здании	3х6	18,0
17	ОАО «Армада- Аутдор»	г. Пласт, ул. Блюхера, 4	Баннер на здании	3х6	18,0
18	ОАО «Армада- Аутдор»	г. Пласт, ул. Блюхера, 4	Баннер на здании	3х6	18,0
19	Поносов А.С.	г. Пласт, ул. Октябрьская, 27	Баннер на здании	3х6	18,0

20	СКМ	г. Пласт, ул. Октябрьская, 27	Баннер на здании	3х6	18,0
21		г. Пласт, ул. Октябрьская, 42	Баннер на здании	3х6	18,0
22		г. Пласт, ул. Октябрьская, 81	Баннер на здании	3х6	18,0
23		г. Пласт, ул. Октябрьская, 81	Баннер на здании	3х6	18,0
24		г. Пласт, ул. Октябрьская, 83	Баннер на здании	3х6	18,0
25		г. Пласт, ул. Галкина 18	Баннер на здании	3х6	18,0
26		г. Пласт, ул. Октябрьская, 40	Баннер на здании	3х6	18,0
27		г. Пласт, ул. Октябрьская, 54	Баннер на здании	3х6	18,0
28		г. Пласт, ул. Октябрьская, 60	металлоконструкция	3х6	36,0
29		г. Пласт, ул. Просвещения 9	металлоконструкция	1.5х2	6,0
30		г. Пласт, Магнитогорский тракт 2а	металлоконструкция	3х6	36,0
31		г. Пласт, в 136 метрах восточнее пересечения улиц Менделеева и Суворова	металлоконструкция	3х6	36,0
32		г. Пласт, в 130м юго-восточнее ул. Ленина, д.139	металлоконструкция	3х6	36,0
33		с. Поляновка, ул.Библиотечная,1а	Баннер	3х6	18,0
34		с. Верхняя Кабанка, ул.Библиотечная,1а	Баннер	3х6	18,0
35		с. Кочкарь, ул.Советская, 48а	Баннер	3х6	18,0
36		с. Чукса, ул.Новоселов,7	Баннер	3х6	18,0
37		с.Демарино, ул.Центральная,1	Баннер	3х6	18,0
38		с.Борисовка,ул.Центральная,16	металлоконструкция	3х6	36,0
39		с.Борисовка,ул.Центральная,18	металлоконструкция	3х6	36,0
40	ООО «Сити-Медиа»	с. Борисовка, в 107 м восточнее пер. Мостовой 1	металлоконструкция	3х6	36,0
41	ООО «Сити-Медиа»	с. Борисовка, в 46 м восточнее ул. Молодежная 3	металлоконструкция	3х6	36,0
42		с.Степное, ул.Гагарина, 11а	металлоконструкция	3х6	36,0
43		с.Степное, ул.Центральная,17	металлоконструкция	3х6	36,0

ФОТОМАТЕРИАЛЫ

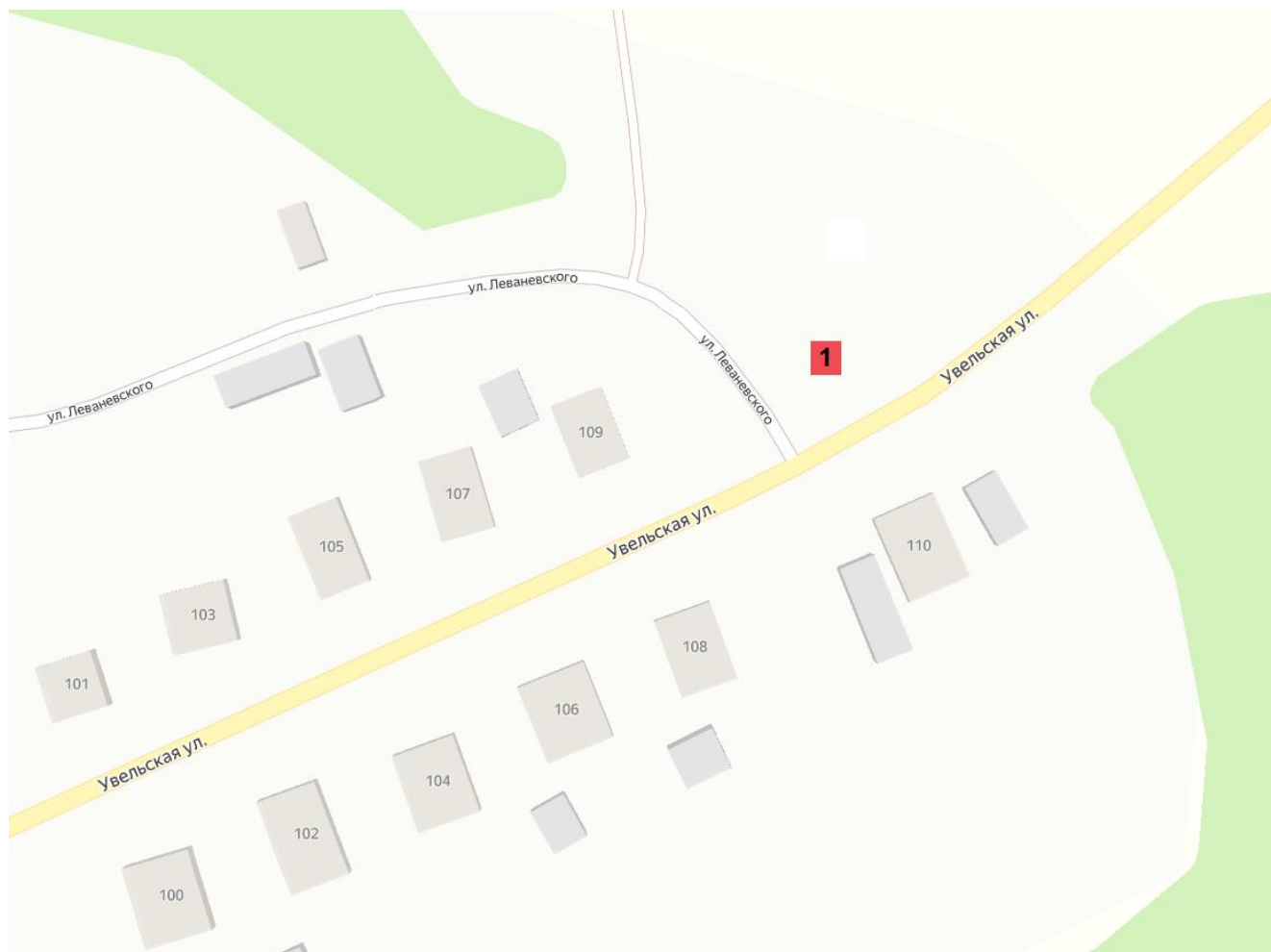
№ 1. у г. Пласт, л. Увельская 109 (въезд в город)



№ 1. ул. Увельская 109 (против движения – выезд из города)



Схема размещения рекламной конструкции № 1 согласно Перечню мест размещения рекламных конструкций на территории Пластовского муниципального округа (металлоконструкция)



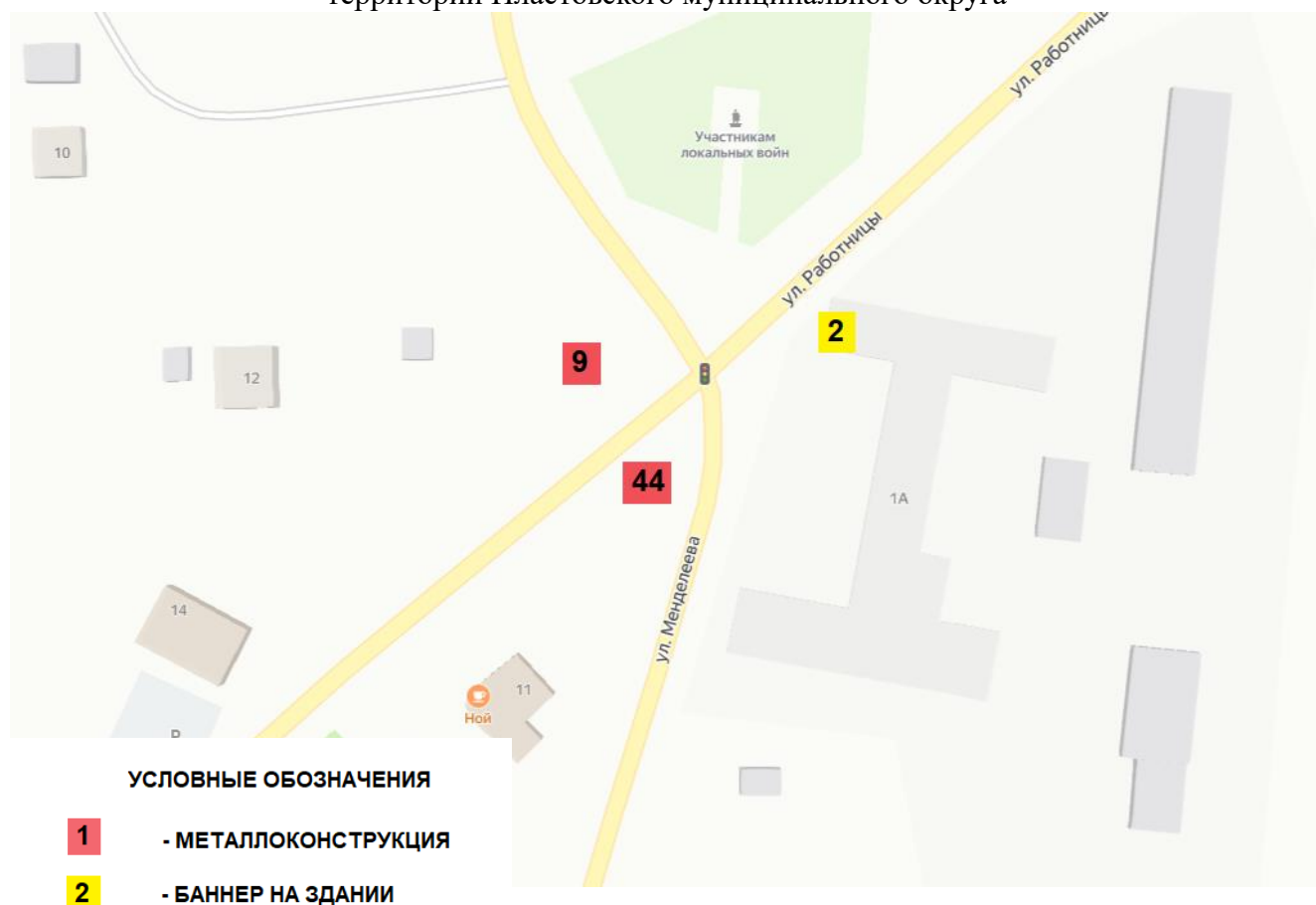
УСЛОВНЫЕ ОБОЗНАЧЕНИЯ

- | | |
|----------|----------------------|
| 1 | - МЕТАЛЛОКОНСТРУКЦИЯ |
| 2 | - БАННЕР НА ЗДАНИИ |

№ 2 г. Пласт, ул. Красноармейская, 1 (здание бывшего ЦРГО)



Схема размещения рекламных конструкций № 2(баннер на здании), № 9 и № 44 (металлоконструкции)согласно Перечню мест размещения рекламных конструкций на территории Пластовского муниципального округа



№ 3, № 14, №19, №20 г. Пласт, ул. Октябрьская, 27

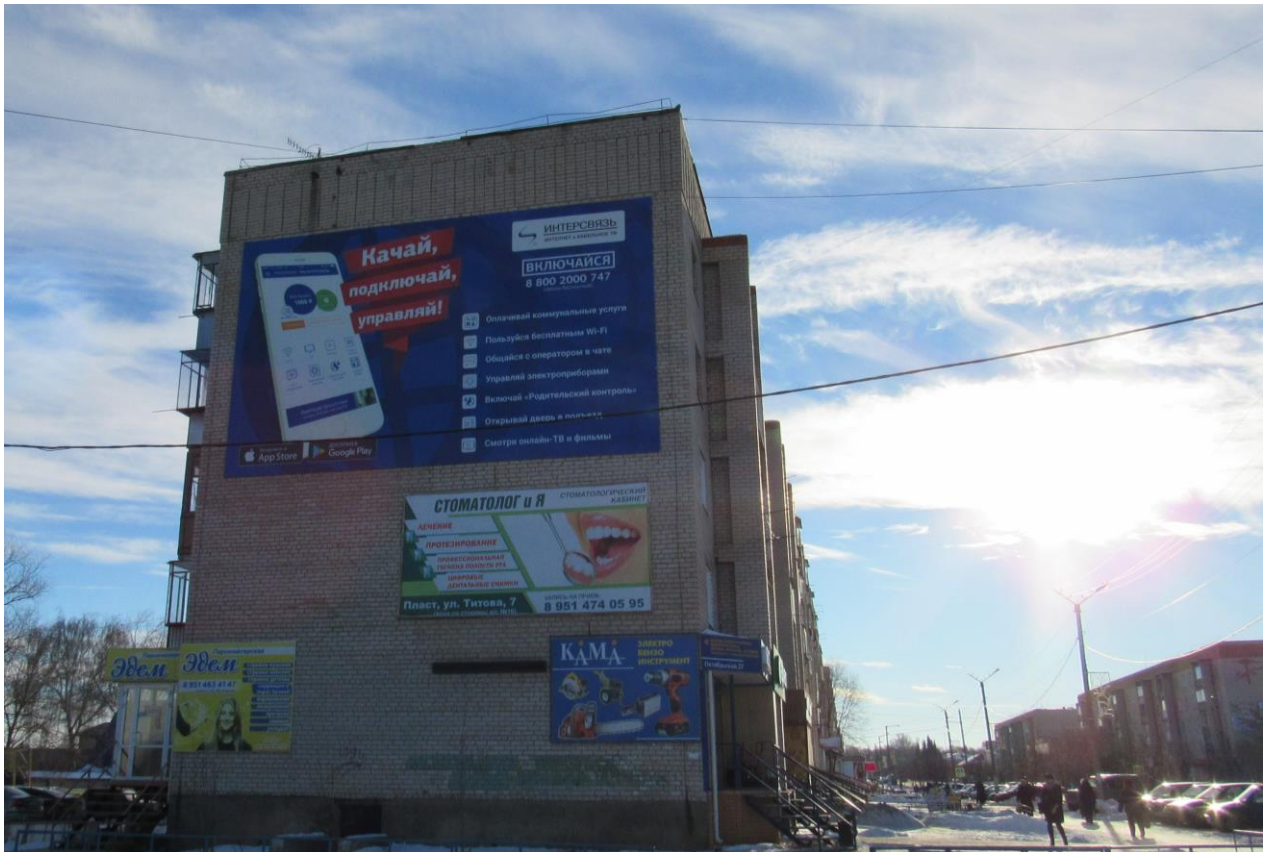


Схема размещения рекламных конструкций № 3, 14, 19, 20, 26 (баннеры на здании) и № 10, 11 и 42 (металлоконструкции) согласно Перечню мест размещения рекламных конструкций на территории Пластовского муниципального округа



№ 4 г. Пласт, ул. Октябрьская 29

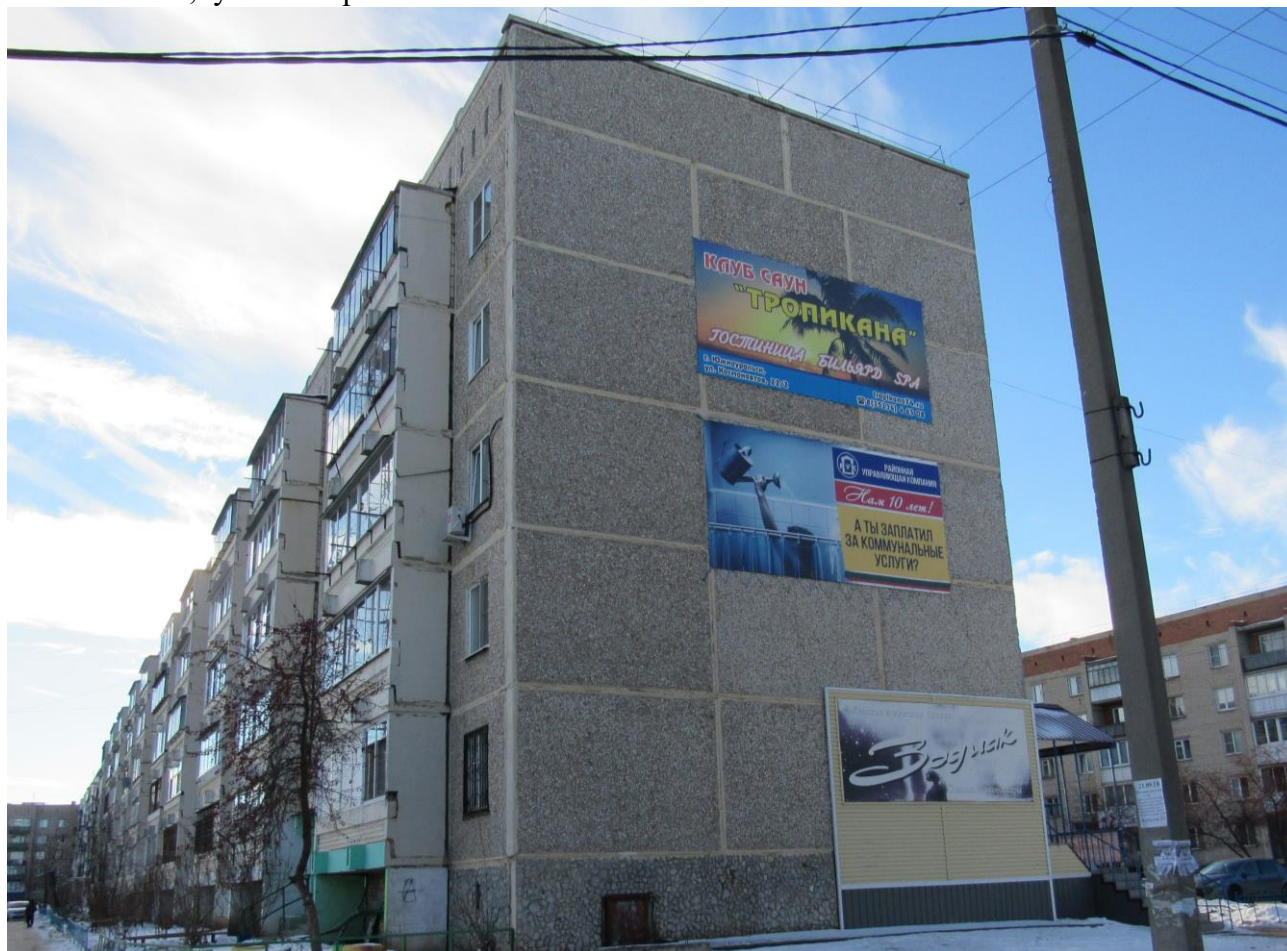
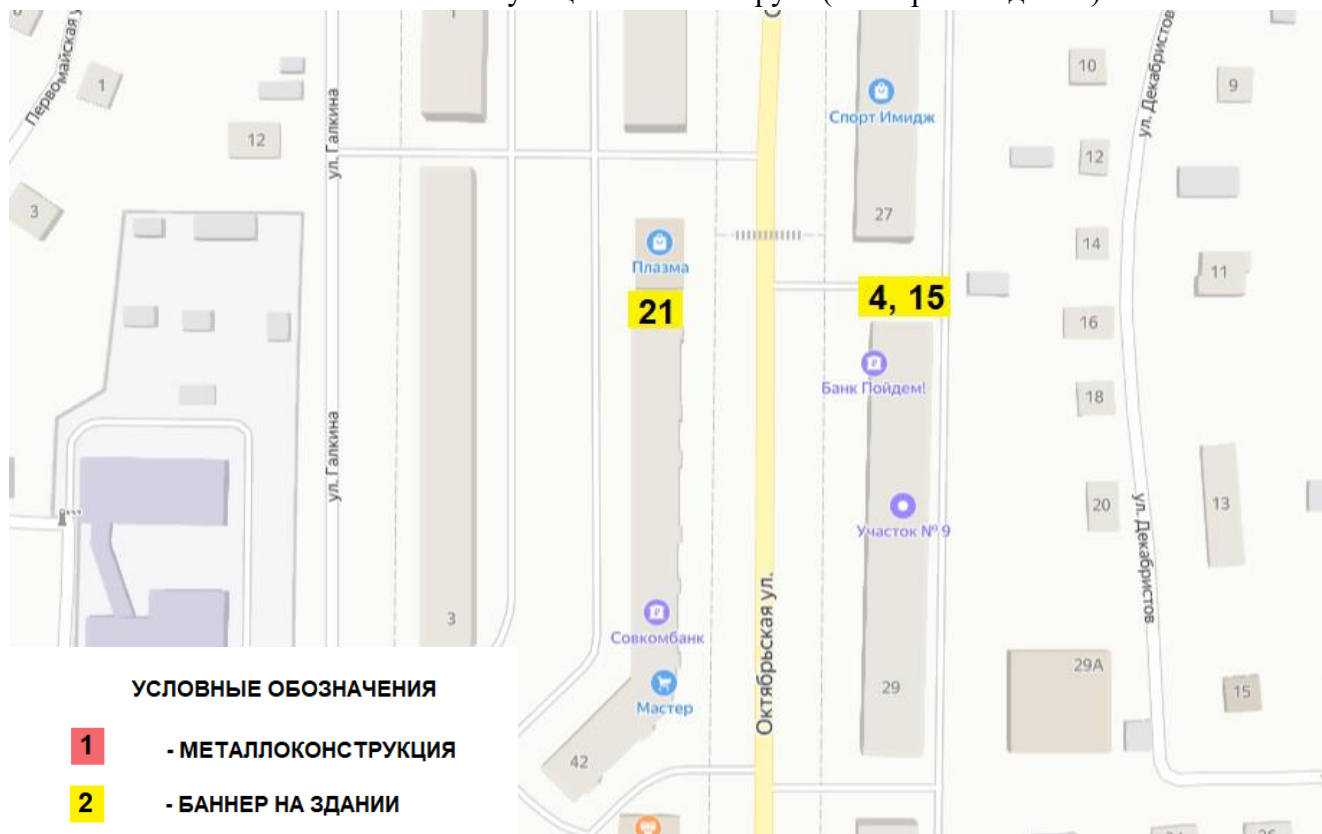


Схема размещения рекламных конструкций

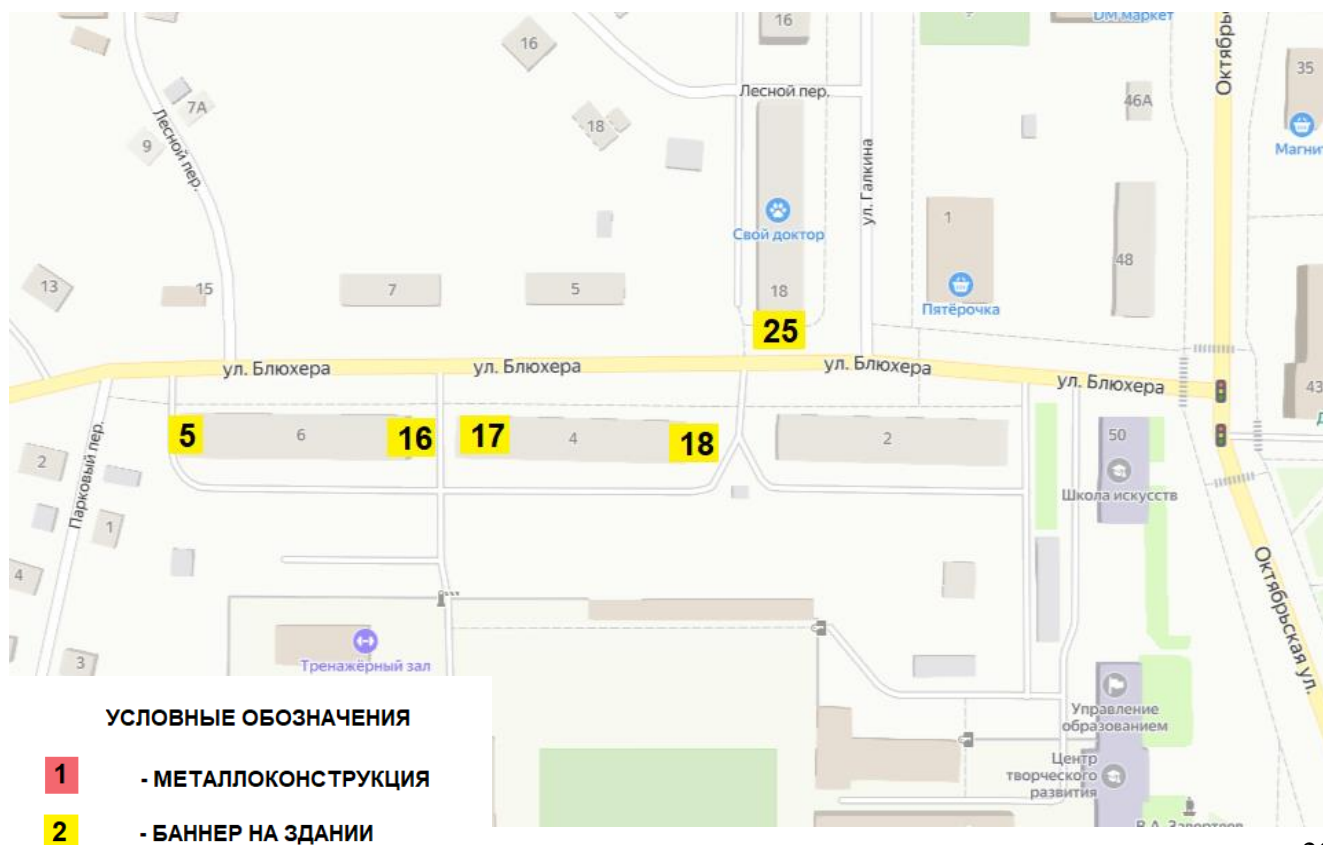
№ 4 и № 15, 21 согласно Перечню мест размещения рекламных конструкций на территории Пластовского муниципального округа (баннеры на здании)



№ 5 г. Пласт, ул. Блюхера, 6



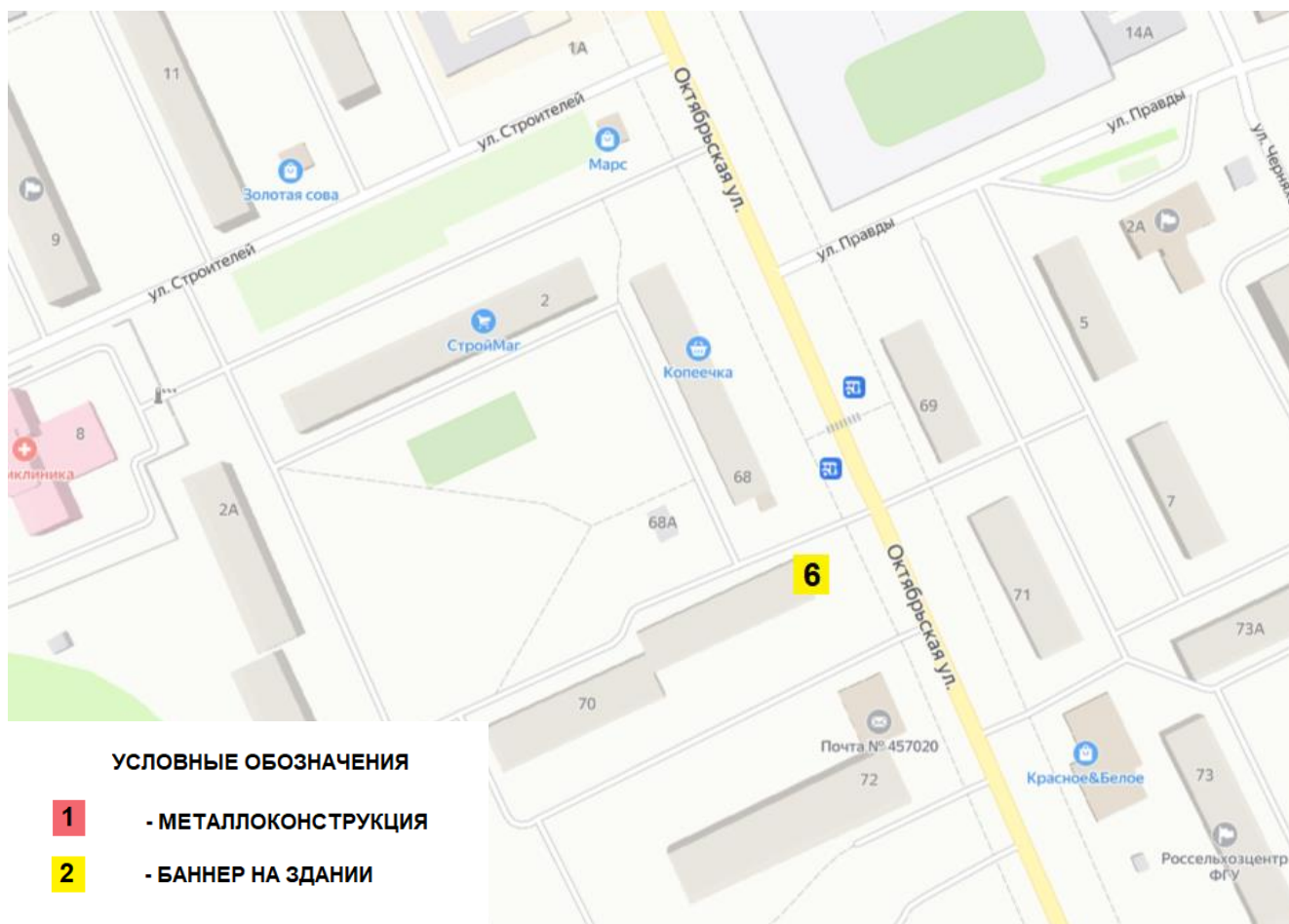
Схема размещения рекламных конструкций № 5, 16, 17, 18 и 25 согласно Перечню мест размещения рекламных конструкций на территории Пластовского муниципального округа (баннеры на здании)



№ 6 г. Пласт, ул. Октябрьская, 70



Схема размещения рекламной конструкции № 6 согласно Перечню мест размещения рекламных конструкций на территории Пластовского муниципального округа (баннер на здании)



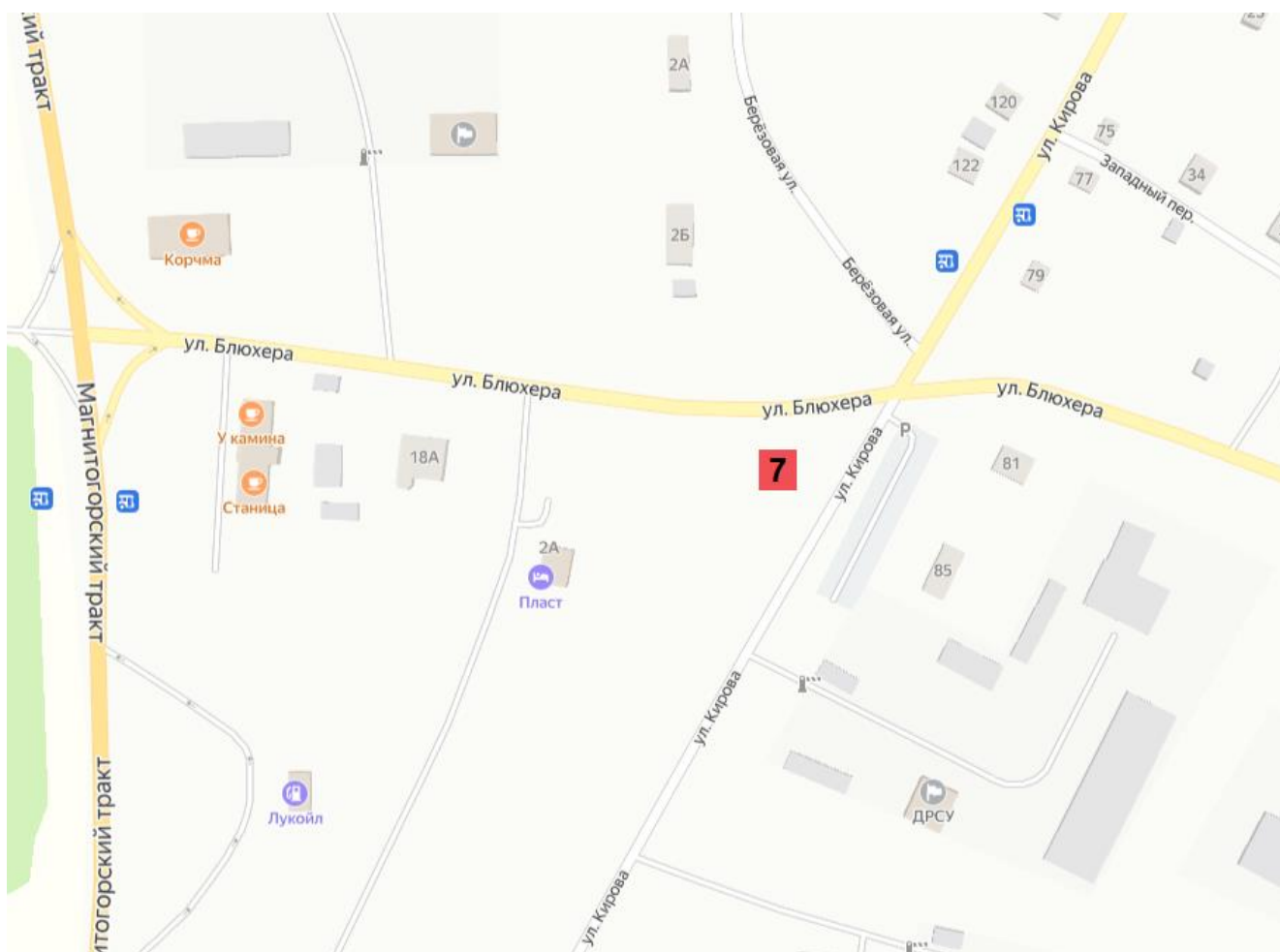
№ 7 г. Пласт, Перекресток ул. Кирова и ул. Блюхера



№ 7 г. Пласт, Перекресток ул. Кирова и ул. Блюхера (против движения - выезд из города)



Схема размещения рекламной конструкции № 7 согласно Перечню мест размещения рекламных конструкций на территории Пластовского муниципального округа (металлоконструкция)



УСЛОВНЫЕ ОБОЗНАЧЕНИЯ

- 1** - МЕТАЛЛОКОНСТРУКЦИЯ
- 2** - БАННЕР НА ЗДАНИИ

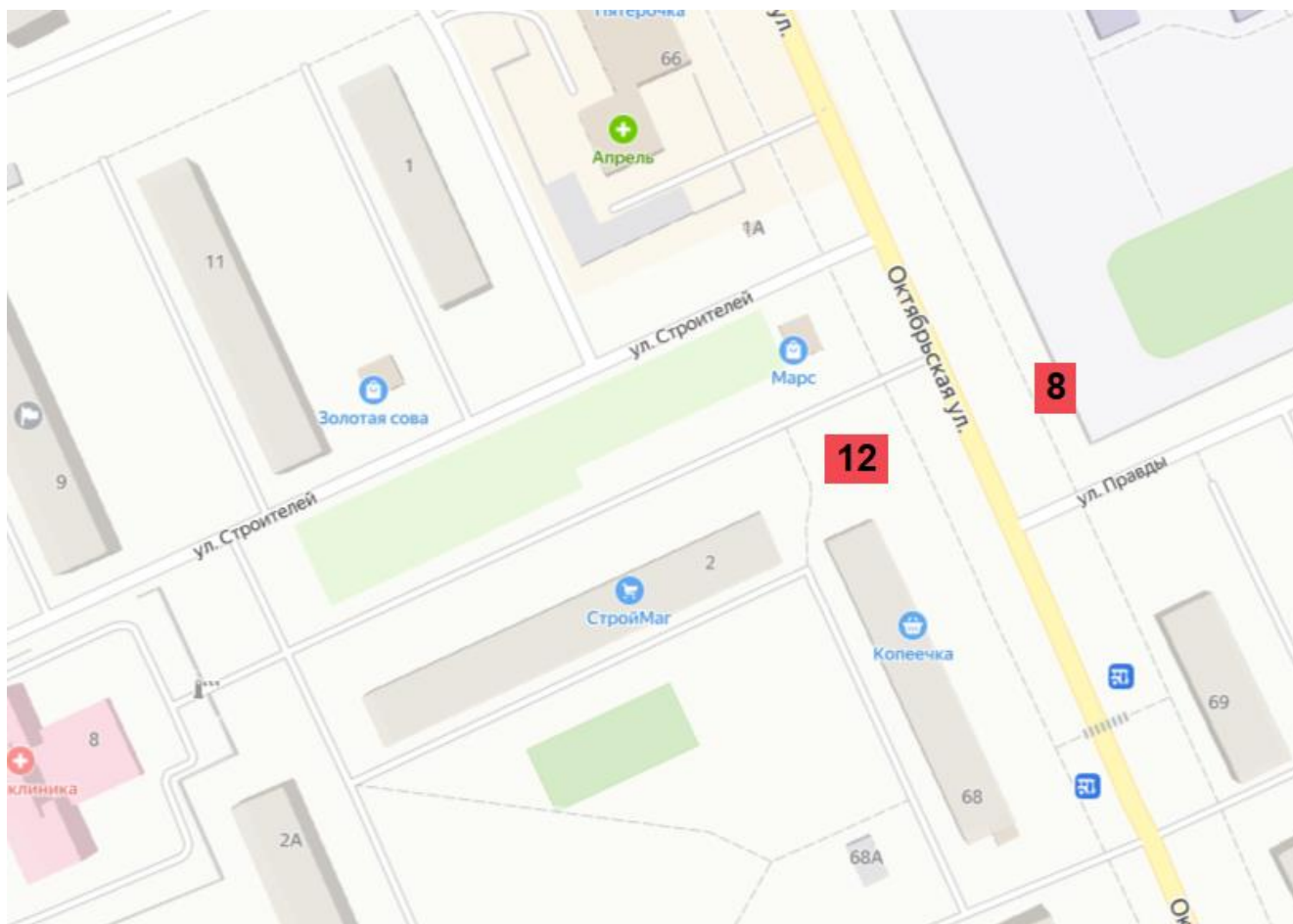
№ 8 г. Пласт, Пересечение ул. Октябрьская 68 и ул. Правды



№ 8 г. Пласт, Пересечение ул. Октябрьская 68 и ул. Правды (против движения - со стороны ул. Правды)



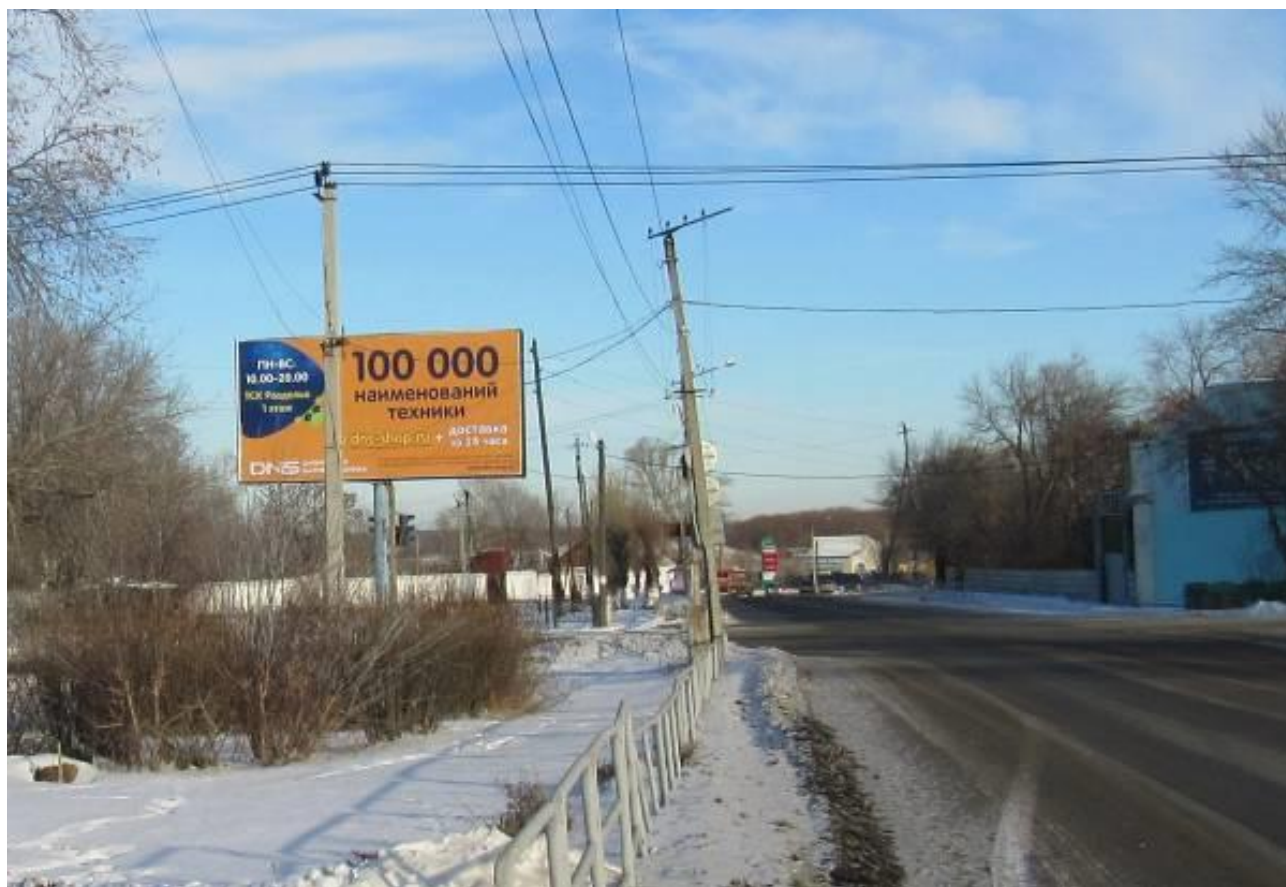
Схема размещения рекламных конструкций
№ 8 и № 12 согласно Перечню мест размещения рекламных конструкций на территории
Пластовского муниципального округа (металлоконструкции)



УСЛОВНЫЕ ОБОЗНАЧЕНИЯ

- 1** - МЕТАЛЛОКОНСТРУКЦИЯ
- 2** - БАННЕР НА ЗДАНИИ

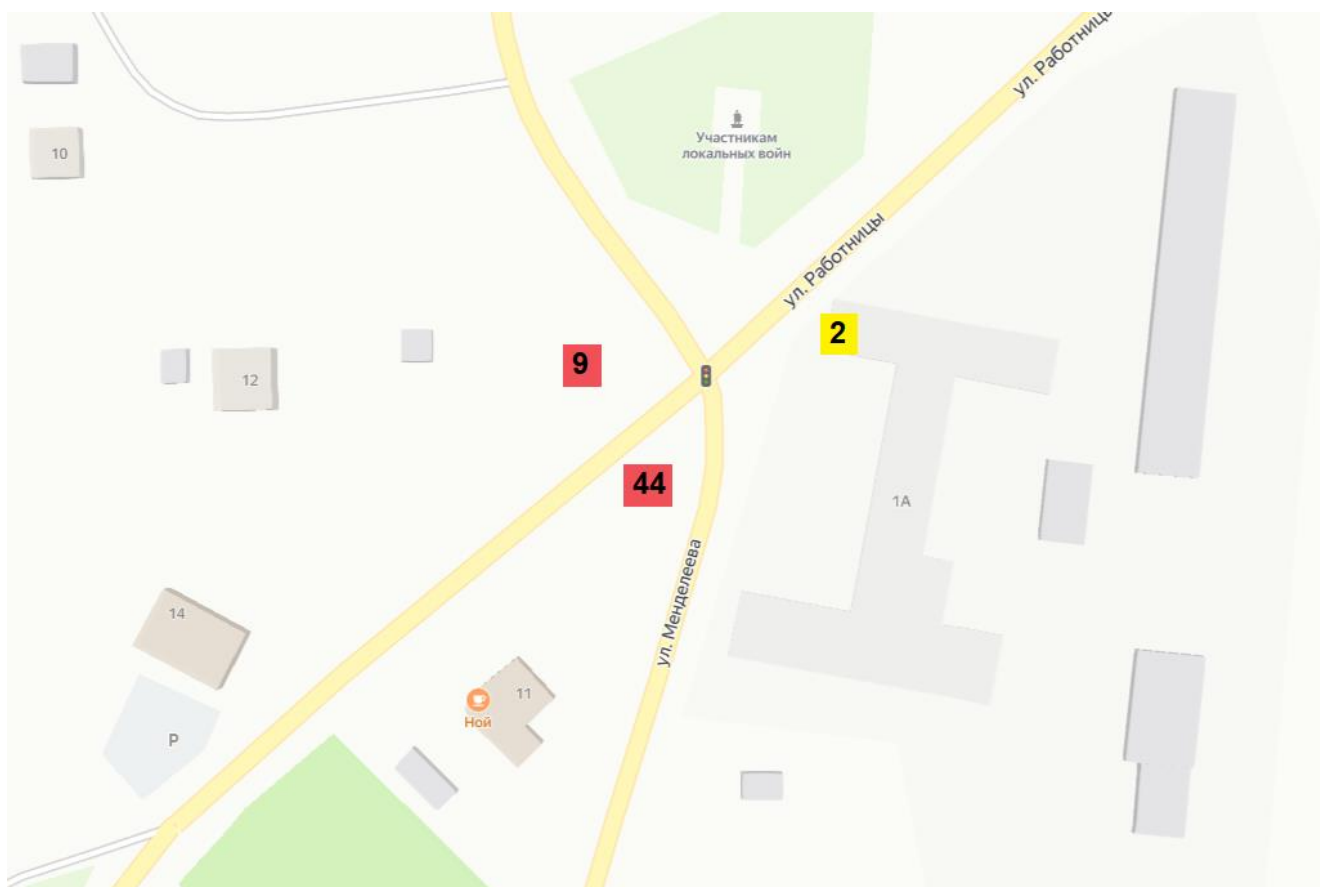
№ 9 г. Пласт, Перекресток на ул. Красноармейской



№ 9 г. Пласт, Перекресток на ул. Красноармейской (против движения – со стороны автостанции)



Схема размещения рекламных конструкций № 2 (баннер на здании), № 9 и № 44 (металлоконструкции) согласно Перечню мест размещения рекламных конструкций на территории Пластовского муниципального округа

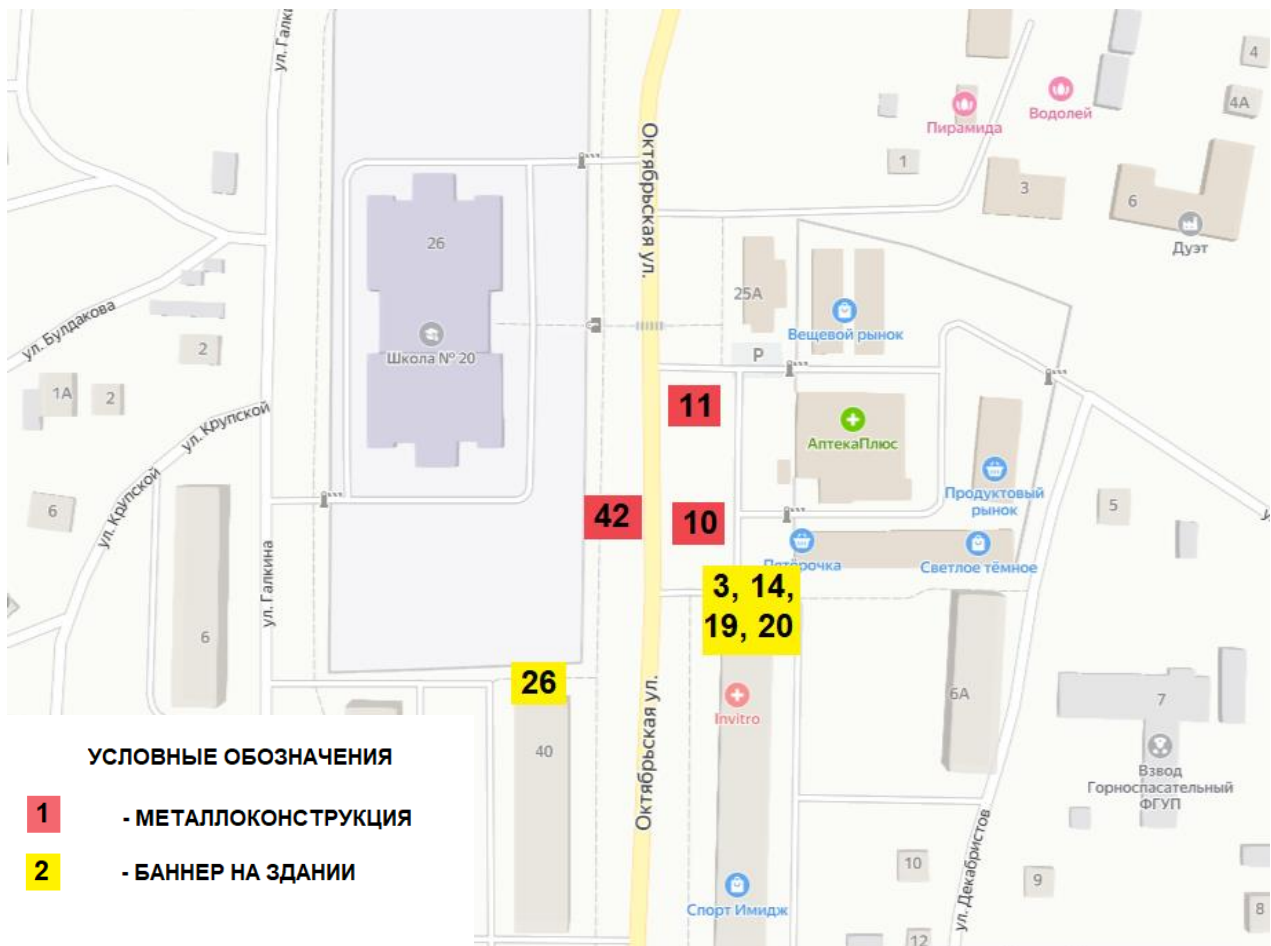


УСЛОВНЫЕ ОБОЗНАЧЕНИЯ

- 1** - МЕТАЛЛОКОНСТРУКЦИЯ
- 2** - БАННЕР НА ЗДАНИИ



Схема размещения рекламных конструкций № 3, 14, 19, 20, 26 (баннеры на здании и № 10, № 11 и № 42 (металлоконструкции) согласно Перечню мест размещения рекламных конструкций на территории Пластовского муниципального округа



№ 11 г. Пласт, ул. Октябрьская, 27



№ 11 ул. Октябрьская, 27 (против движения)



Схема размещения рекламных конструкций № 3, 14, 19, 20, 26 (баннеры на здании и № 10, № 11 (металлоконструкции) согласно Перечню мест размещения рекламных конструкций на территории Пластовского муниципального округа



УСЛОВНЫЕ ОБОЗНАЧЕНИЯ

- 1** - МЕТАЛЛОКОНСТРУКЦИЯ
- 2** - БАННЕР НА ЗДАНИИ

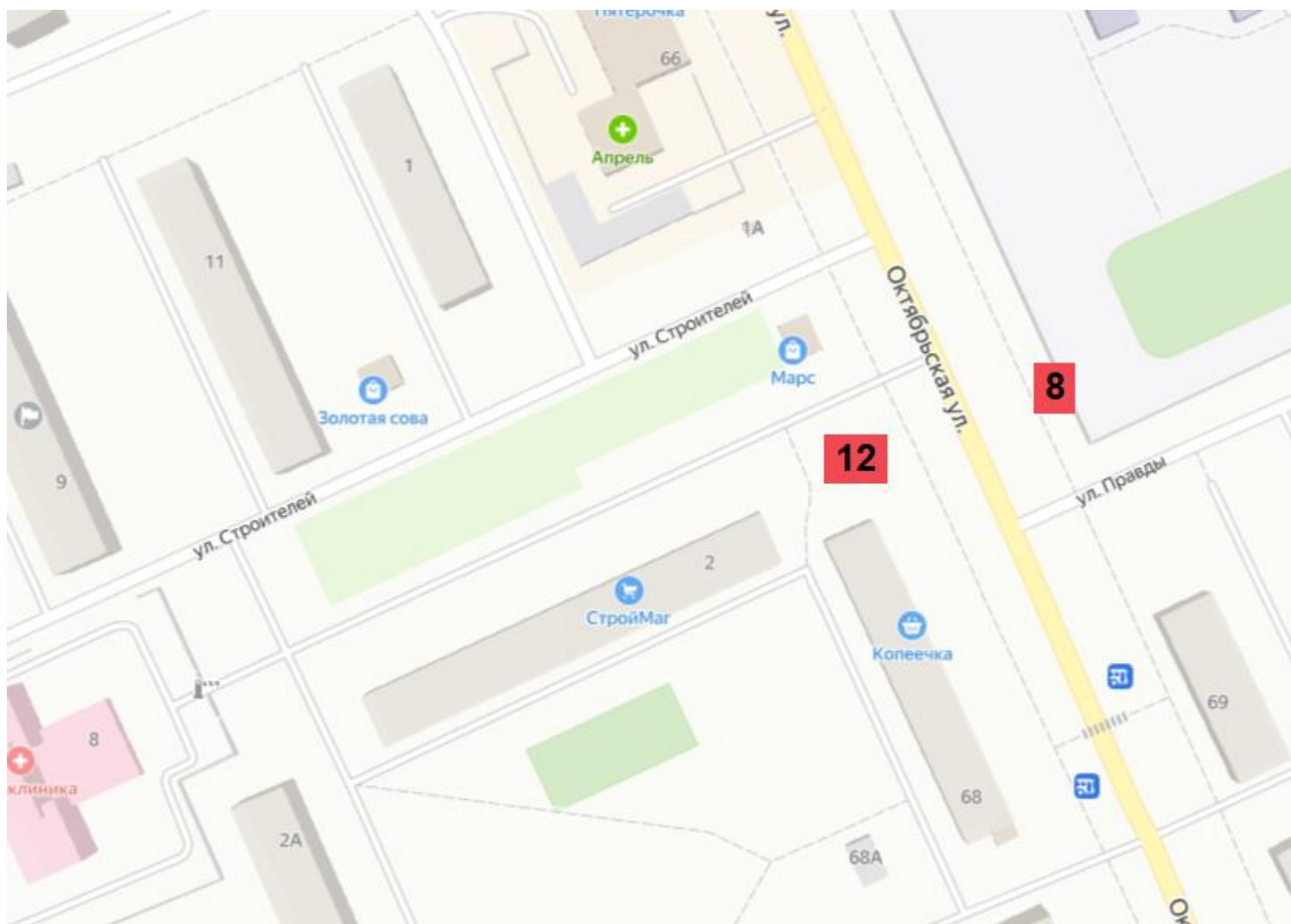
№ 12 г. Пласт, Пересечение ул. Октябрьская, 68 и ул. Строителей 2



№ 12 г. Пласт, Пересечение ул. Октябрьская, 68 и ул. Строителей 2 (против движения)



Схема размещения рекламных конструкций
№ 8, № 12 согласно Перечню мест размещения рекламных конструкций на территории
Пластовского муниципального округа (металлоконструкции)



УСЛОВНЫЕ ОБОЗНАЧЕНИЯ

- 1** - МЕТАЛЛОКОНСТРУКЦИЯ
- 2** - БАННЕР НА ЗДАНИИ

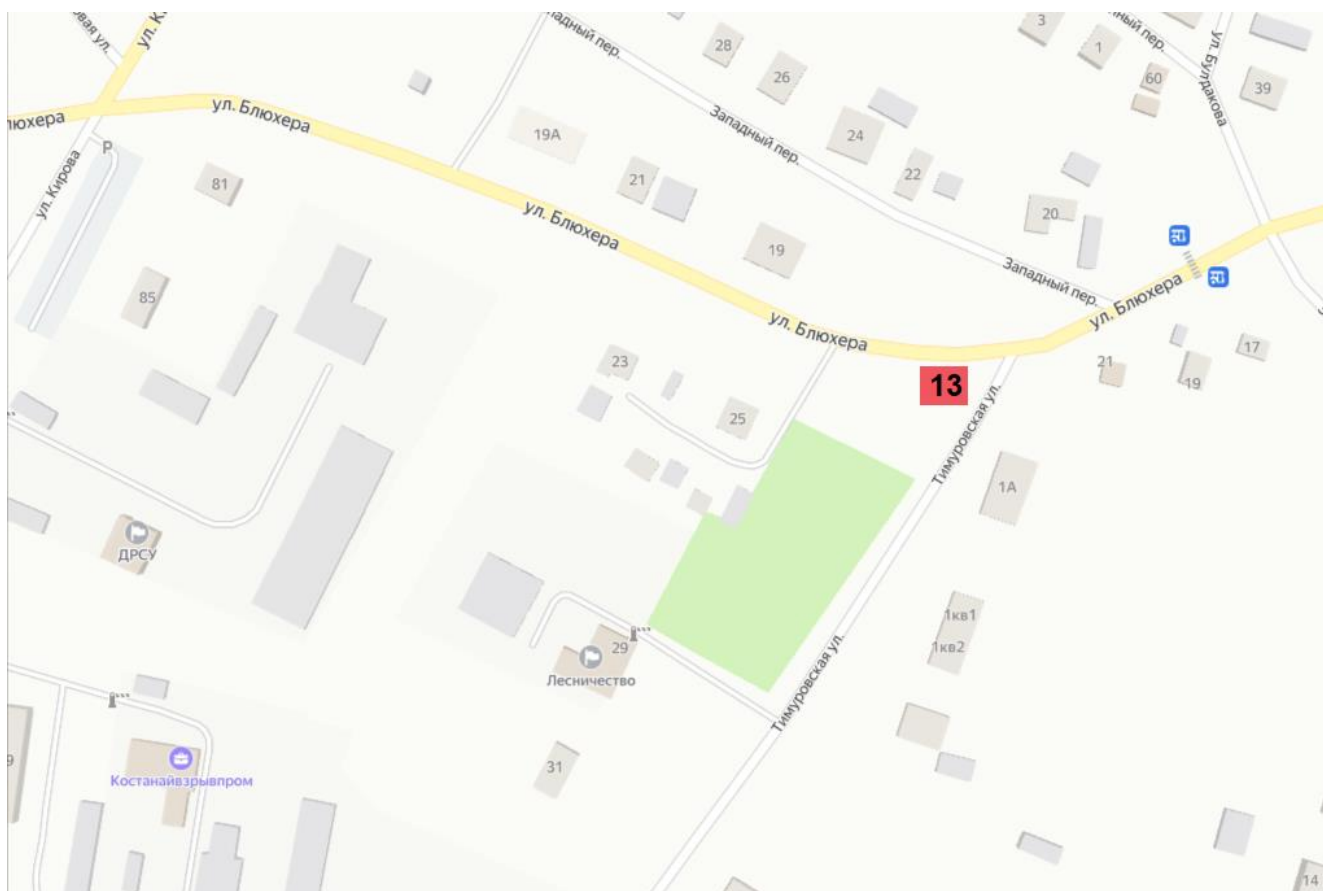
№ 13 г. Пласт, Перекресток ул. Тимуровская и ул. Блюхера



№ 13 г. Пласт, Перекресток ул. Тимуровская и ул. Блюхера (против движения)



Схема размещения рекламной конструкции
№ 13 согласно Перечню мест размещения рекламных конструкций на территории Пластовского
муниципального округа (металлоконструкция)



УСЛОВНЫЕ ОБОЗНАЧЕНИЯ

- 1** - МЕТАЛЛОКОНСТРУКЦИЯ
- 2** - БАННЕР НА ЗДАНИИ

№ 14, 3, 18, 19 г. Пласт, ул. Октябрьская, 27

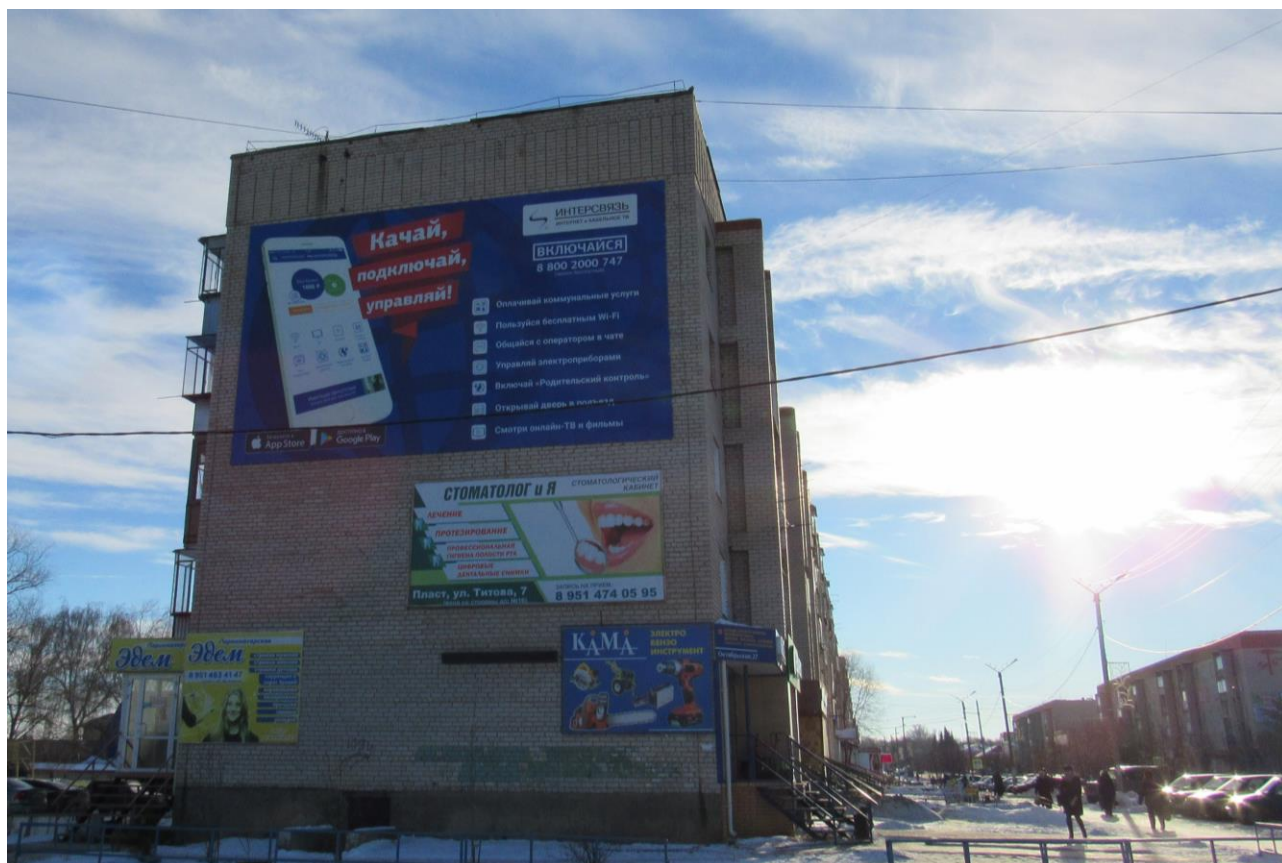


Схема размещения рекламных конструкций № 14, 3, 19, 20, 26 (баннеры на здании) и № 10, № 11 и № 42 (металлоконструкции) согласно Перечню мест размещения рекламных конструкций на территории Пластовского муниципального округа



№ 15 г. Пласт, ул. Октябрьская 29



Схема размещения рекламных конструкций

№ 4, 15, 21 (баннеры на здании) согласно Перечню мест размещения рекламных конструкций на территории Пластовского муниципального округа

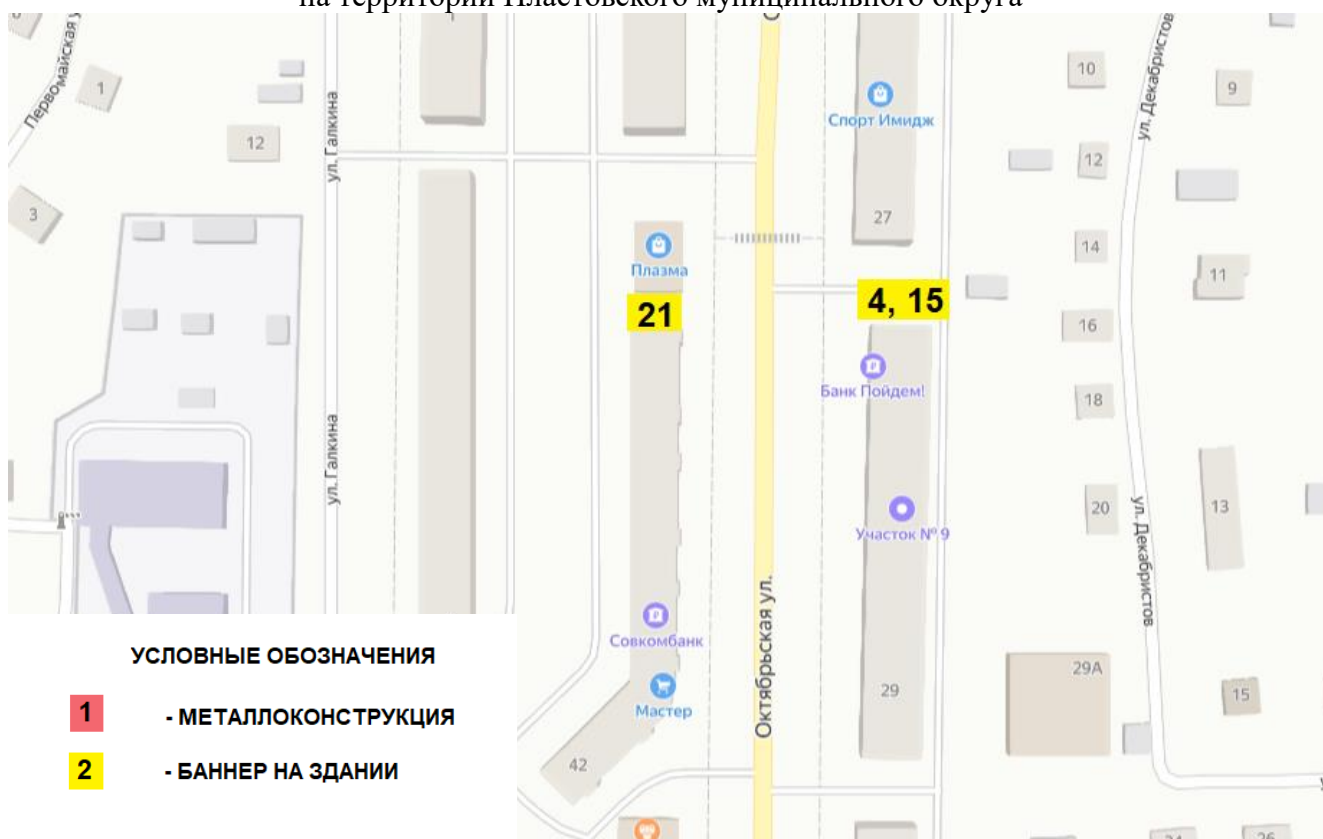
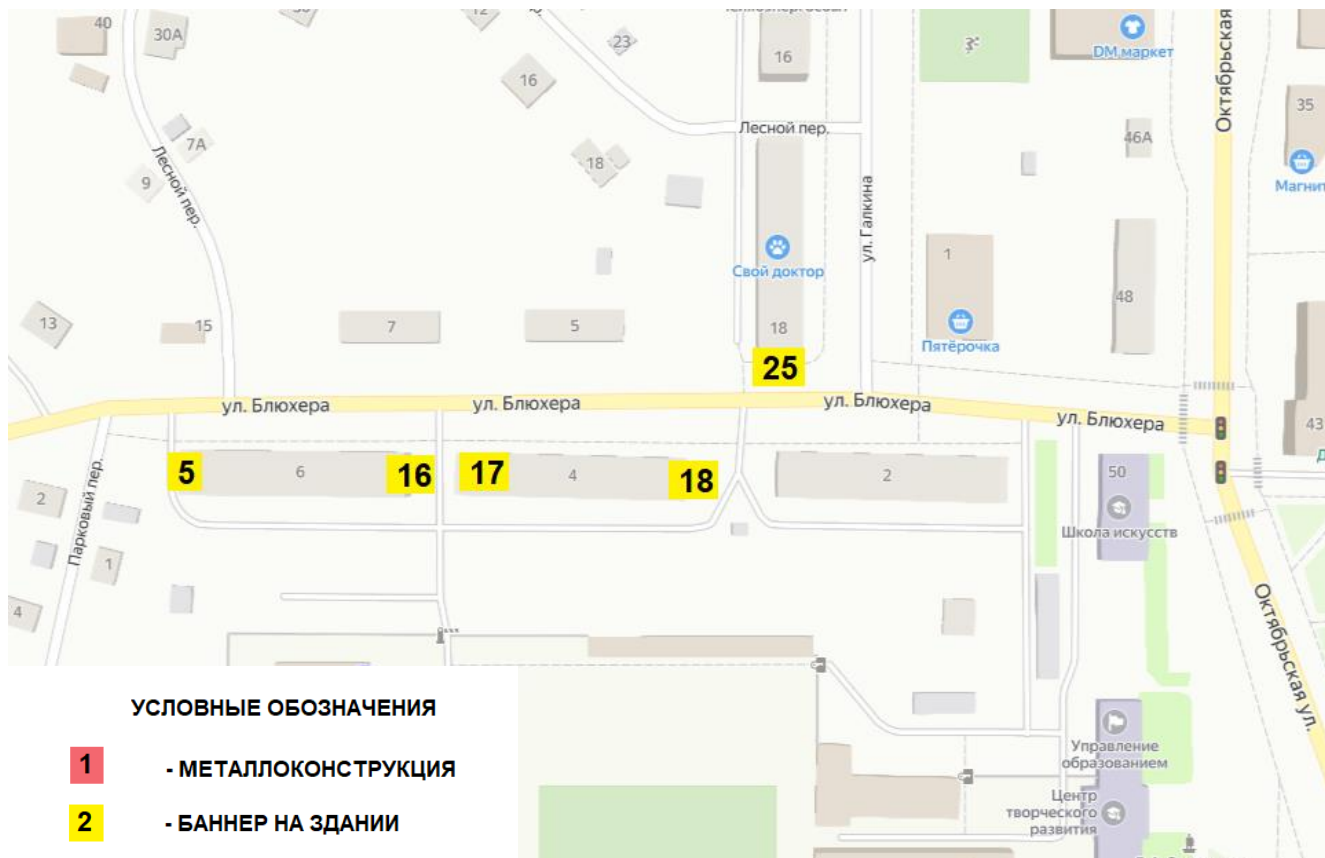




Схема размещения рекламных конструкций
№ 5, 16, 17, 18, 25 (баннеры на здании) согласно Перечню мест размещения рекламных конструкций на территории Пластовского муниципального округа



№ 17 г. Пласт, ул. Блюхера, 4



Схема размещения рекламных конструкций
№ 5, 16, 17, 18, 25 (баннеры на здании) согласно Перечню мест размещения рекламных конструкций на территории Пластовского муниципального округа

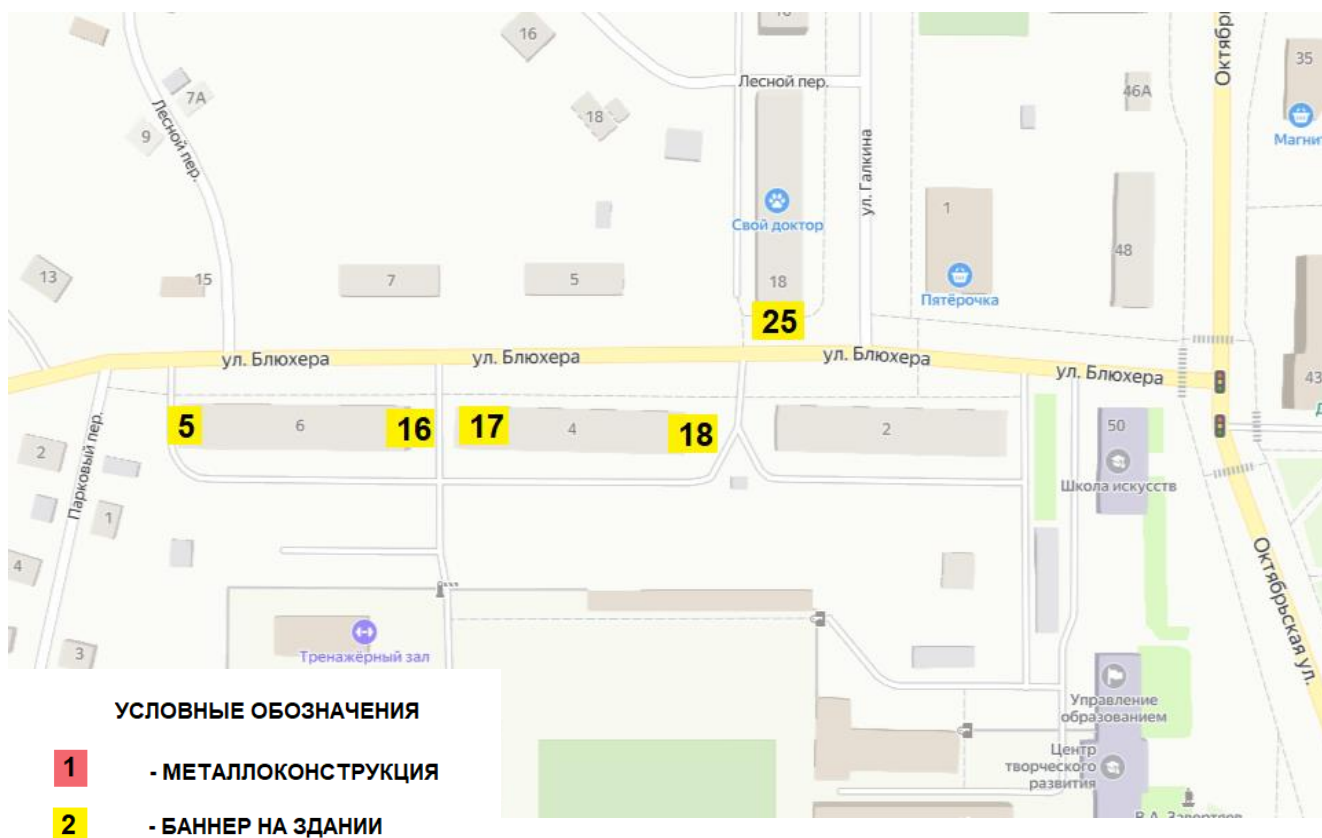
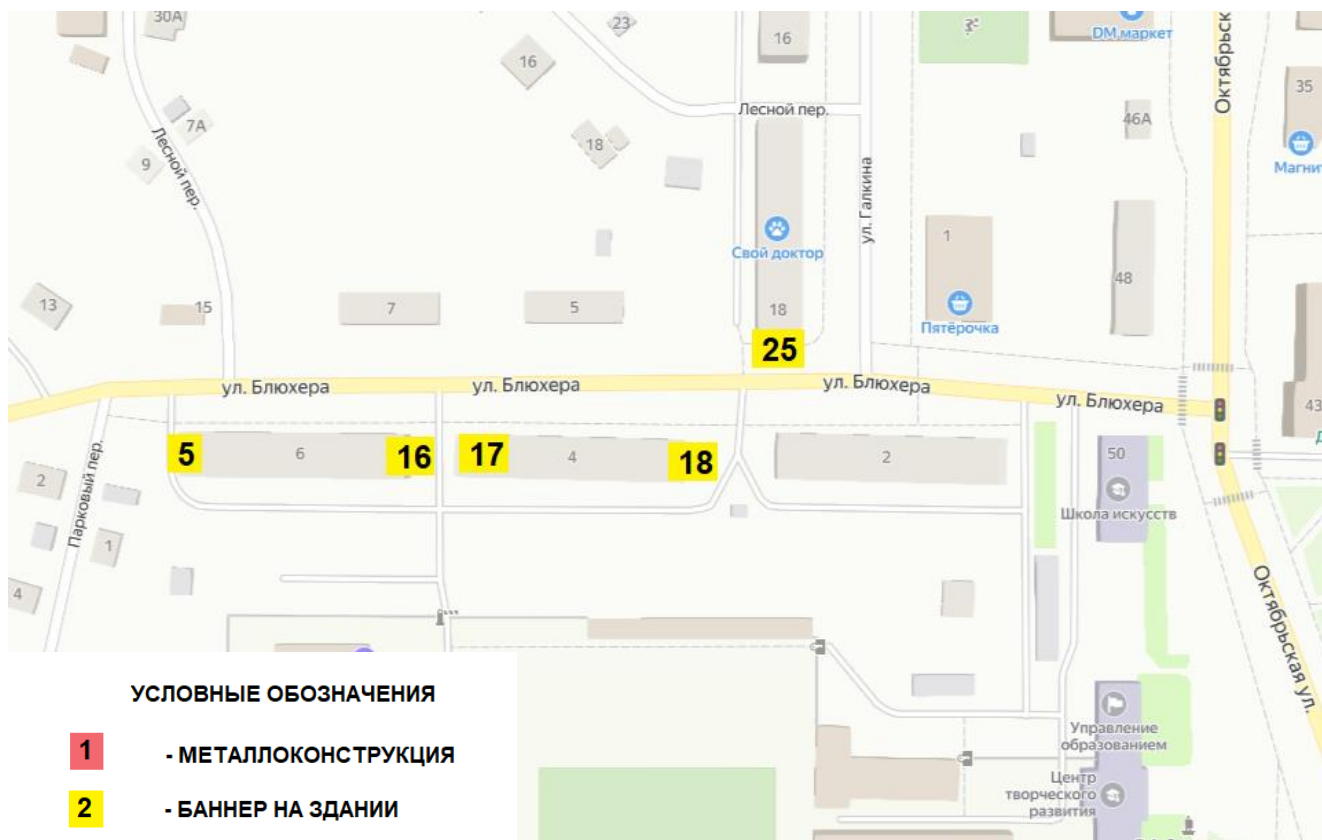




Схема размещения рекламных конструкций № 5, 16, 17, 18, 25 (баннеры на здании) согласно Перечню мест размещения рекламных конструкций на территории Пластовского муниципального округа



№ 19, 20, 3, 14 г. Пласт, ул. Октябрьская, 27

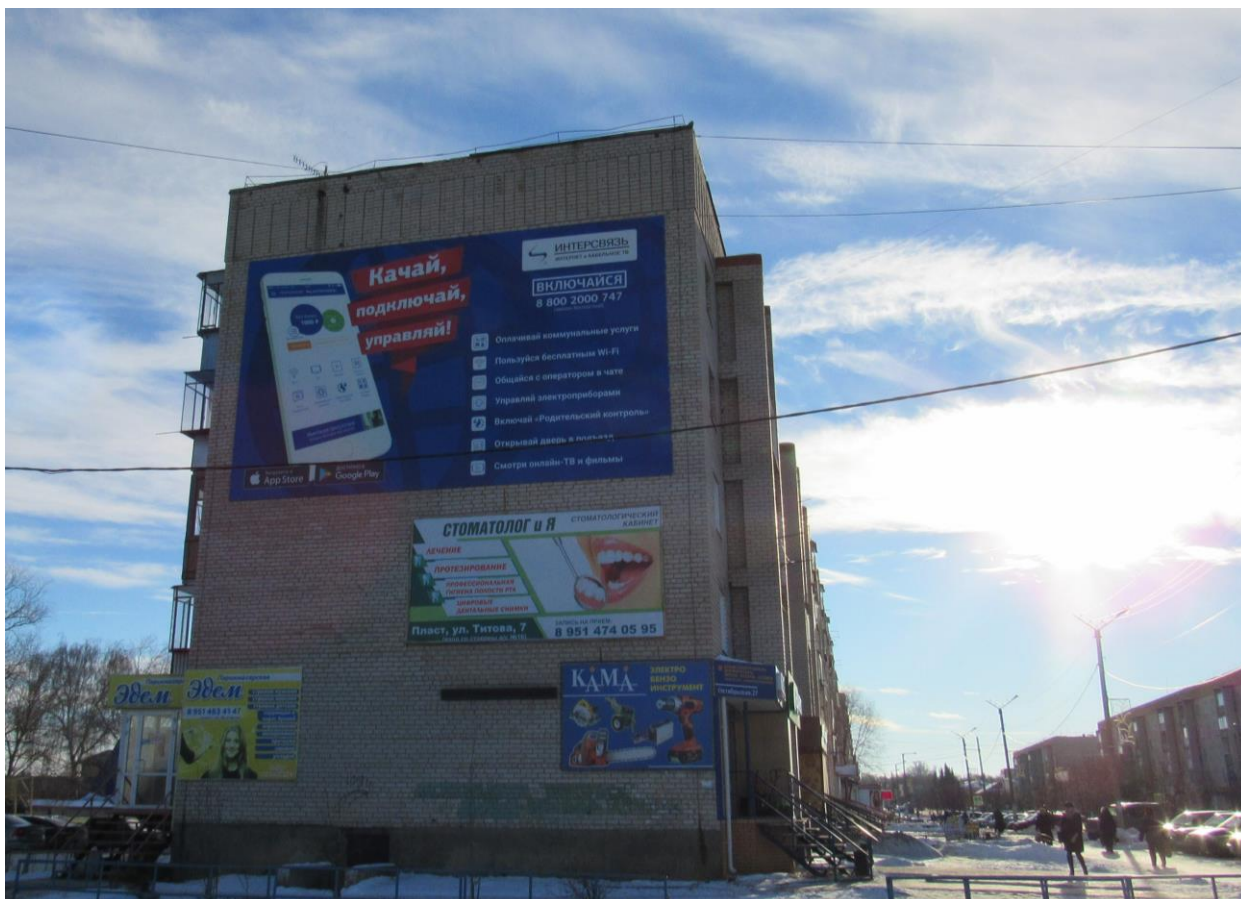


Схема размещения рекламных конструкций № 19, 14, 3, 20, 26 (баннеры на здании и № 10, № 11 и № 42 (металлоконструкции) согласно Перечню мест размещения рекламных конструкций на территории Пластовского муниципального округа



№ 20, 3, 14, 19 г. Пласт, ул. Октябрьская, 27

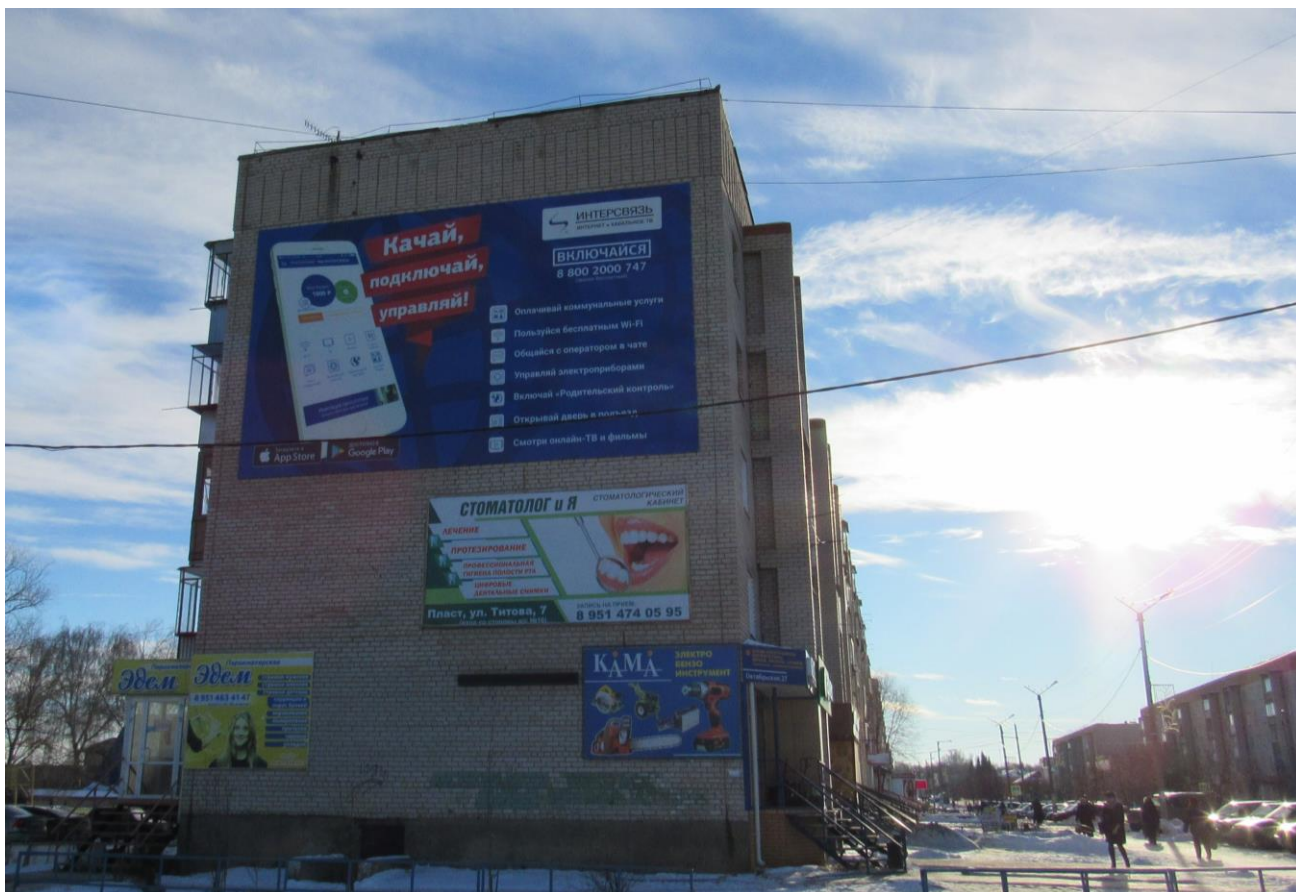
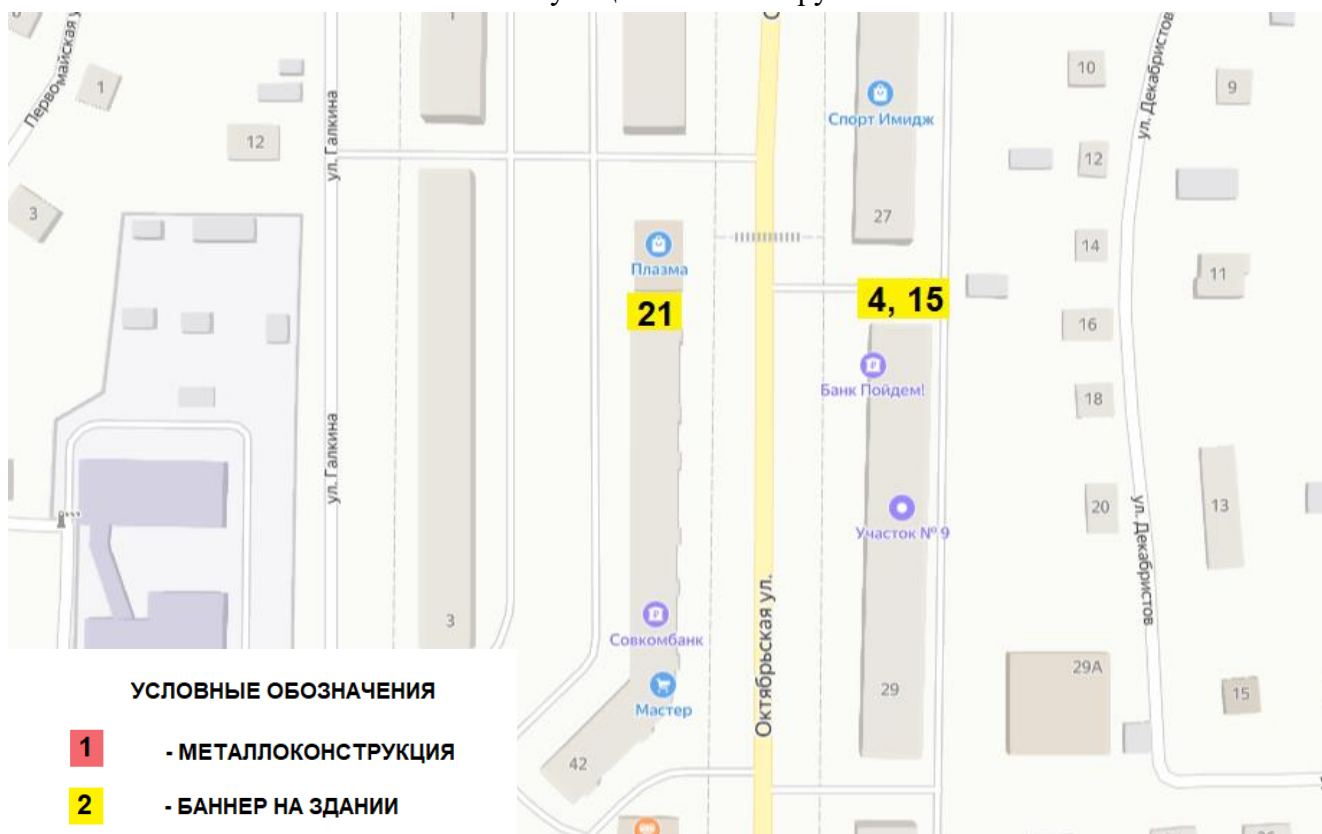


Схема размещения рекламных конструкций № 20, 19, 14, 3, 26 (баннеры на здании и № 10, № 11 и № 42 (металлоконструкции) согласно Перечню мест размещения рекламных конструкций на территории Пластовского муниципального округа





Схема размещения рекламных конструкций № 4, 15, 21 (баннер на здании)
согласно Перечню мест размещения рекламных конструкций на территории Пластовского
муниципального округа



№ 22 г. Пласт, ул. Октябрьская, 81



Схема размещения рекламных конструкций № 22, 23, 24 (баннеры на здании согласно Перечню мест размещения рекламных конструкций на территории Пластовского муниципального округа

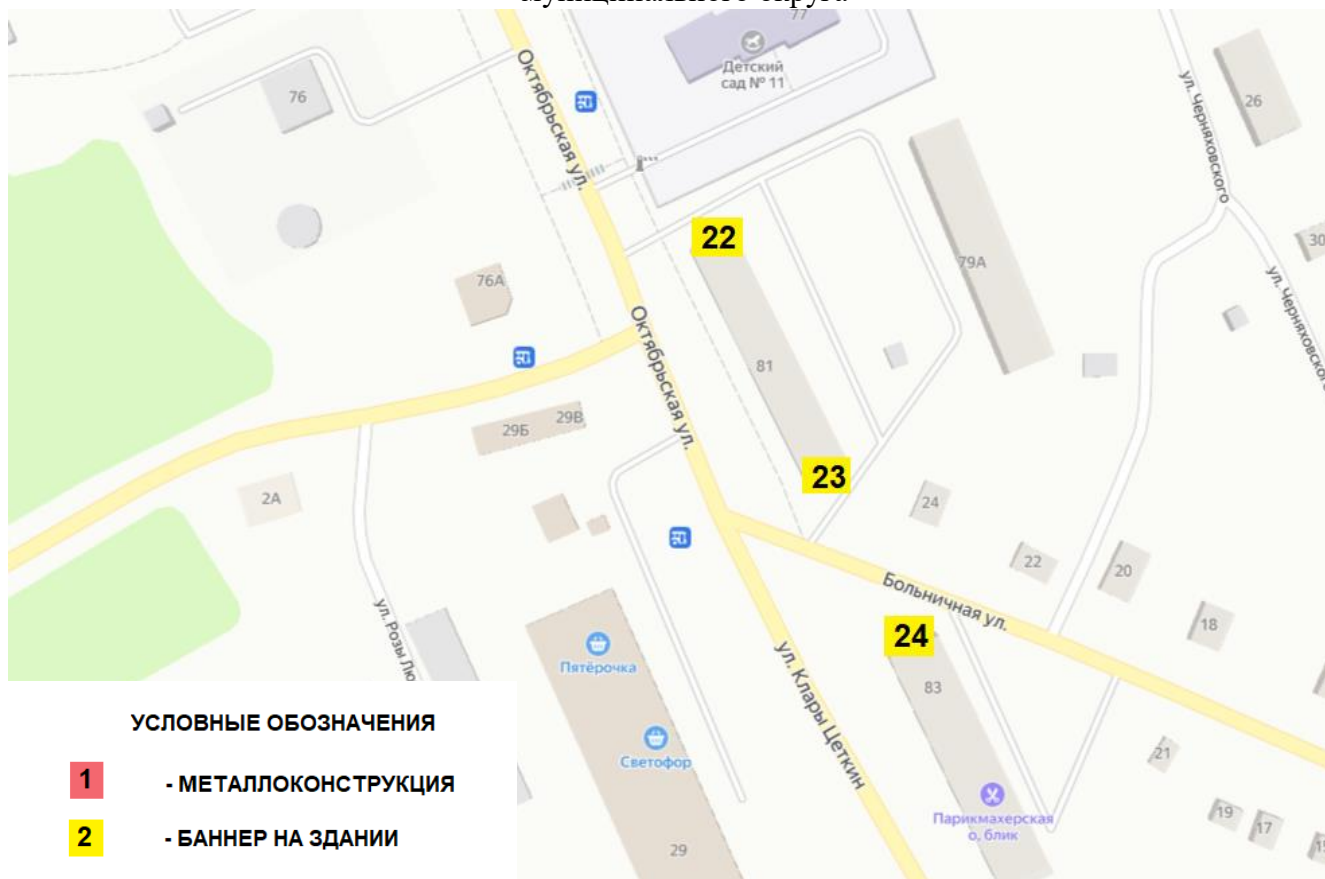
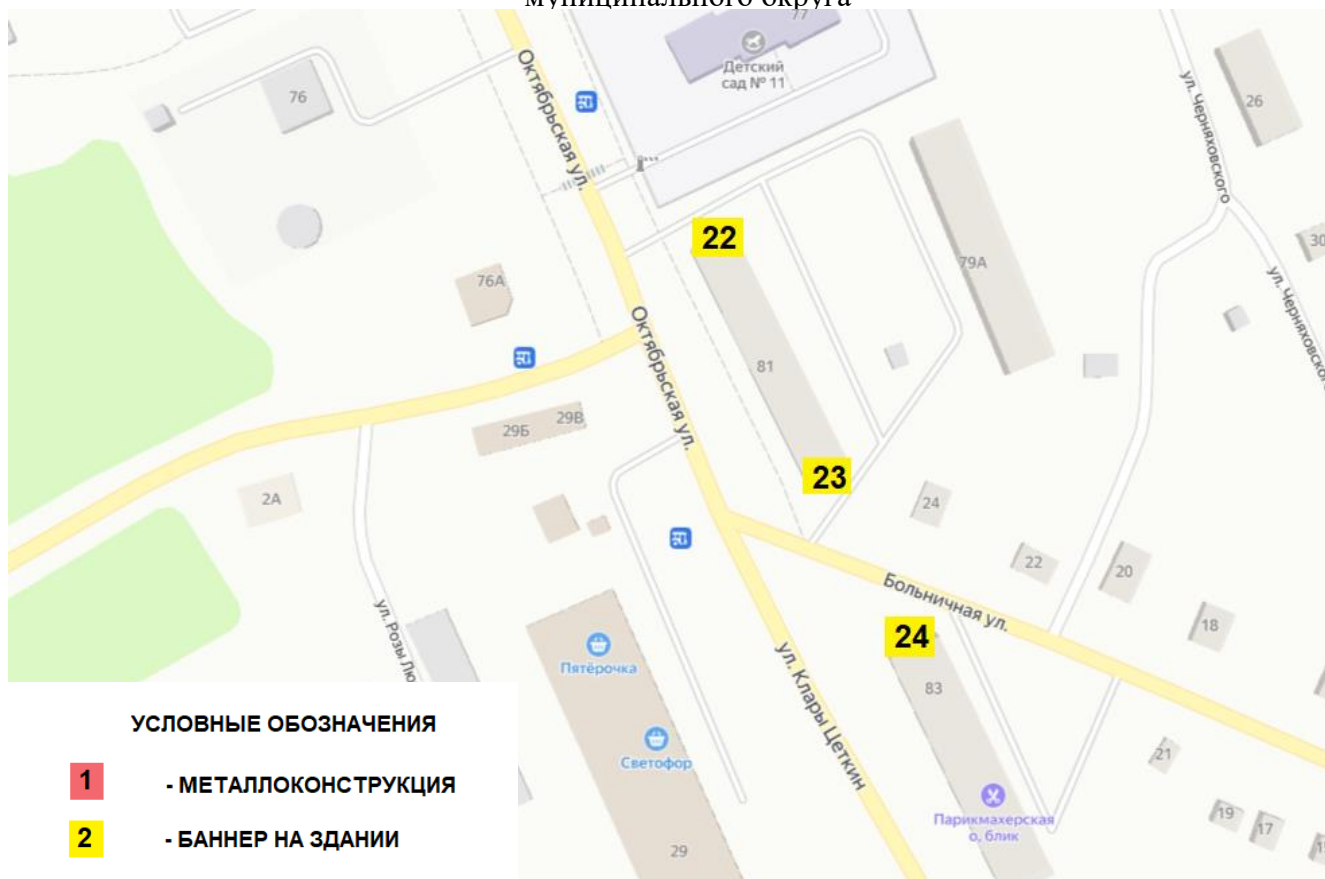




Схема размещения рекламных конструкций № 23, 22, 24 (баннеры на здании согласно Перечню мест размещения рекламных конструкций на территории Пластовского муниципального округа



№ 24 г. Пласт, ул. Октябрьская, 83



Схема размещения рекламных конструкций
№ 24, 22, 23 (баннеры на здании согласно Перечню мест размещения рекламных конструкций
на территории Пластовского муниципального округа

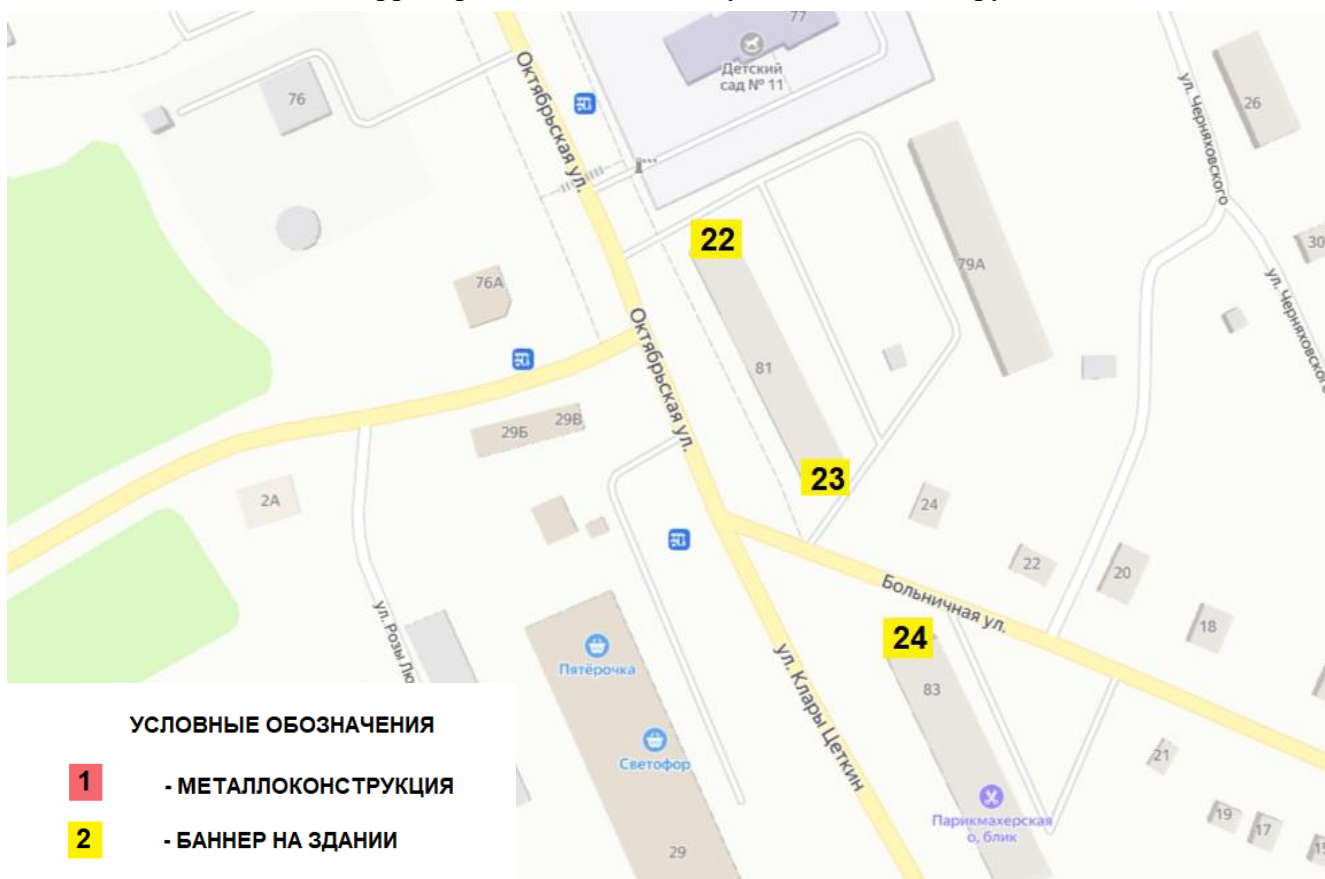
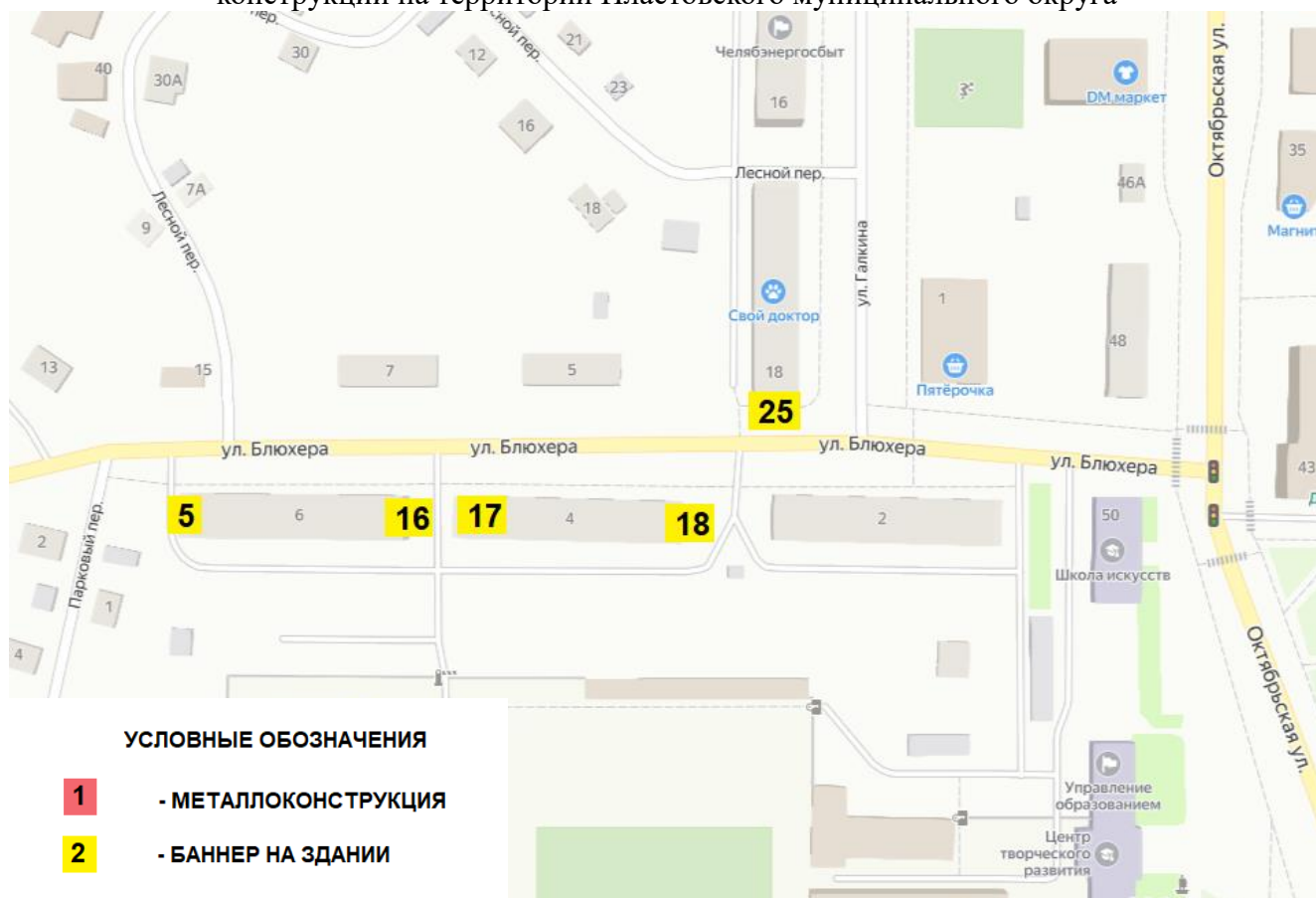




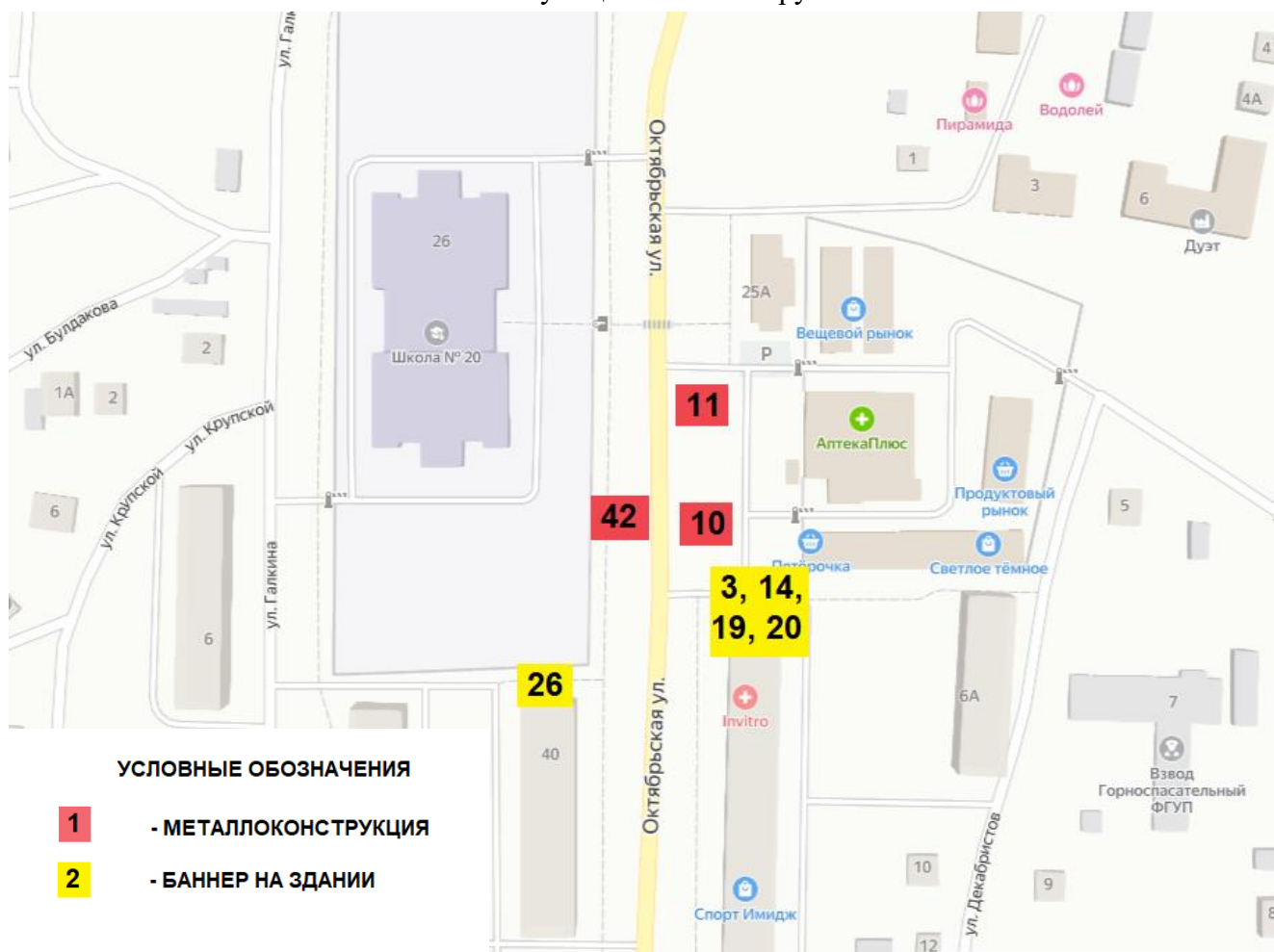
Схема размещения рекламных конструкций
№ 25, 5, 16, 17, 18 (баннеры на здании) согласно Перечню мест размещения рекламных конструкций на территории Пластовского муниципального округа



№ 26 г. Пласт, ул. Октябрьская 40



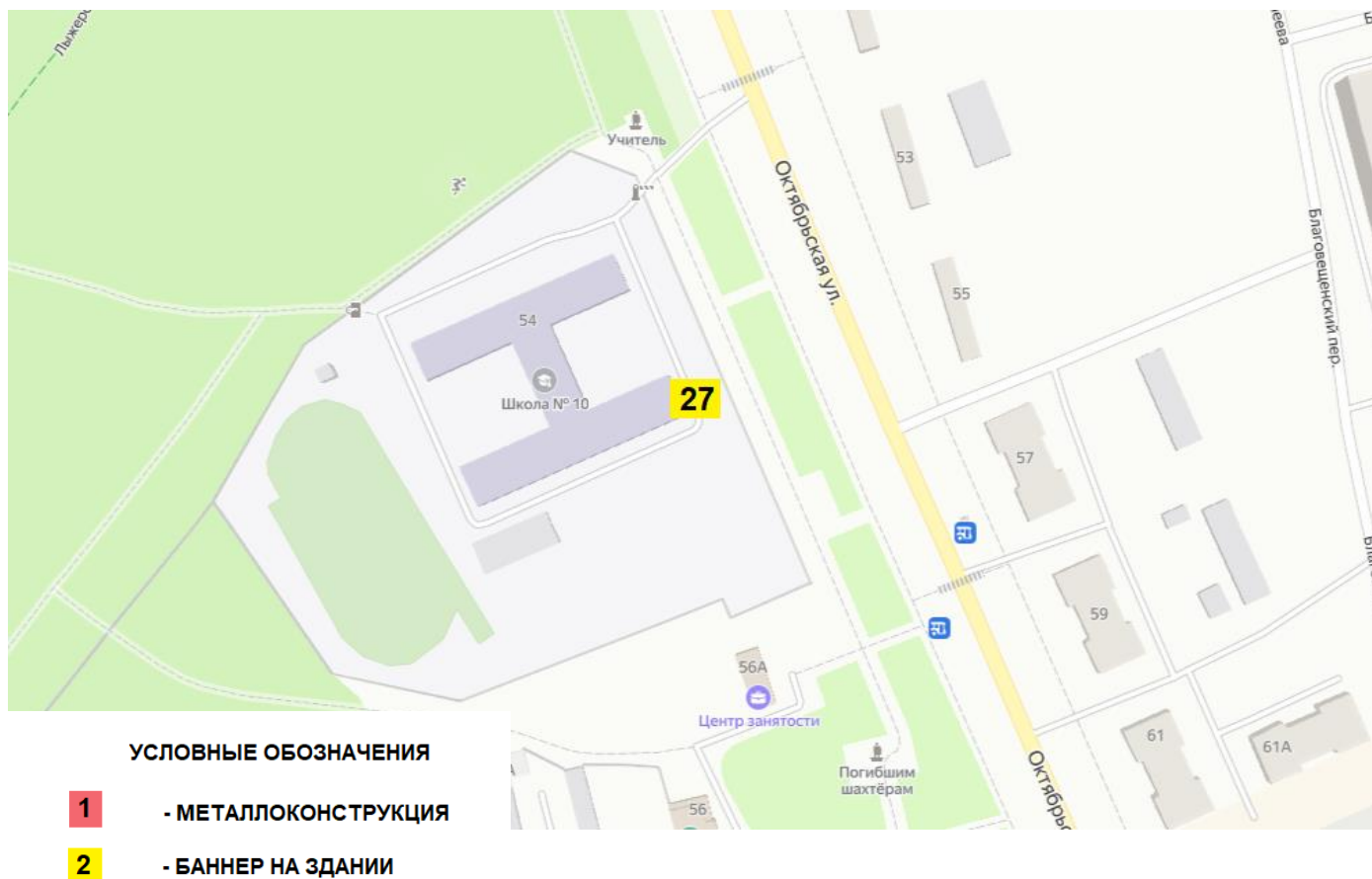
Схема размещения рекламных конструкций
№ 26, 19, 14, 3, 20 (баннеры на здании и № 10, № 11 и № 42 (металлоконструкции) согласно
Перечню мест размещения рекламных конструкций на территории Пластовского
муниципального округа



№ 27 г. Пласт, ул. Октябрьская 54



Схема размещения рекламной конструкции
№ 27 (баннер на здании) согласно Перечню мест размещения рекламных конструкций на территории Пластовского муниципального округа



№ 28 г. Пласт, ул. Октябрьская 60



Схема размещения рекламной конструкции
№ 28 (металлоконструкция) согласно Перечню мест размещения рекламных конструкций на территории Пластовского муниципального округа

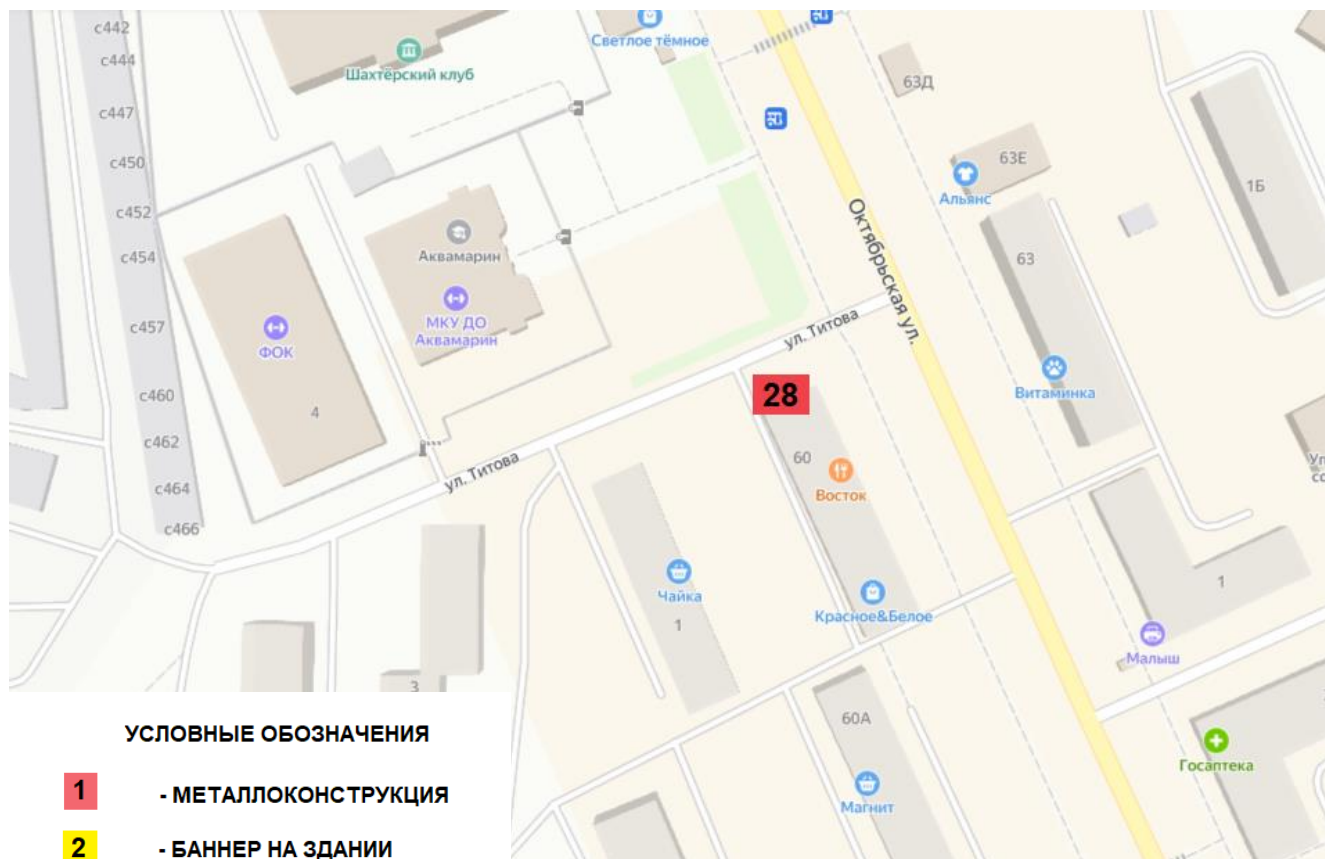
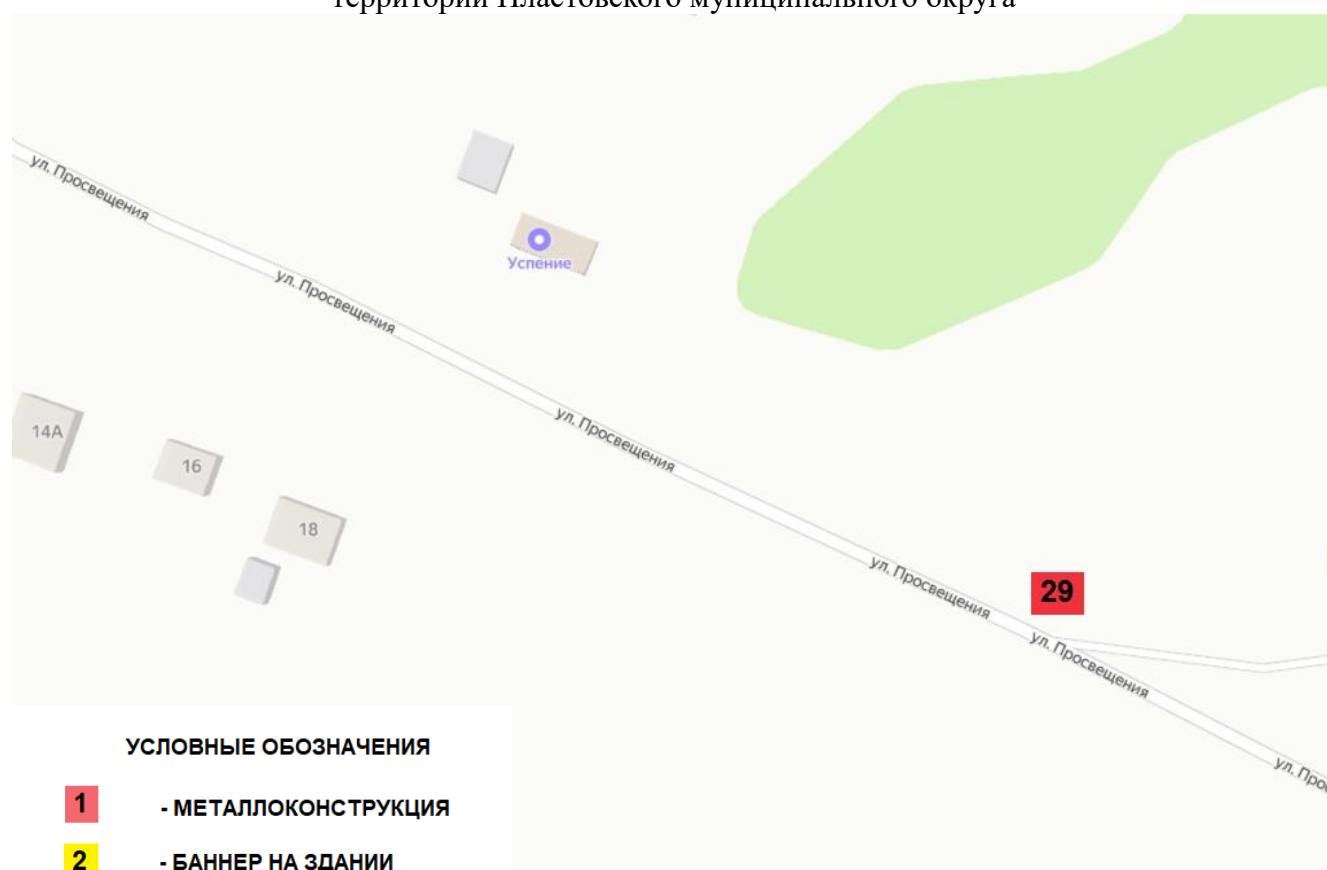




Схема размещения рекламной конструкции
№ 29 (металлоконструкция) согласно Перечню мест размещения рекламных конструкций на
территории Пластовского муниципального округа



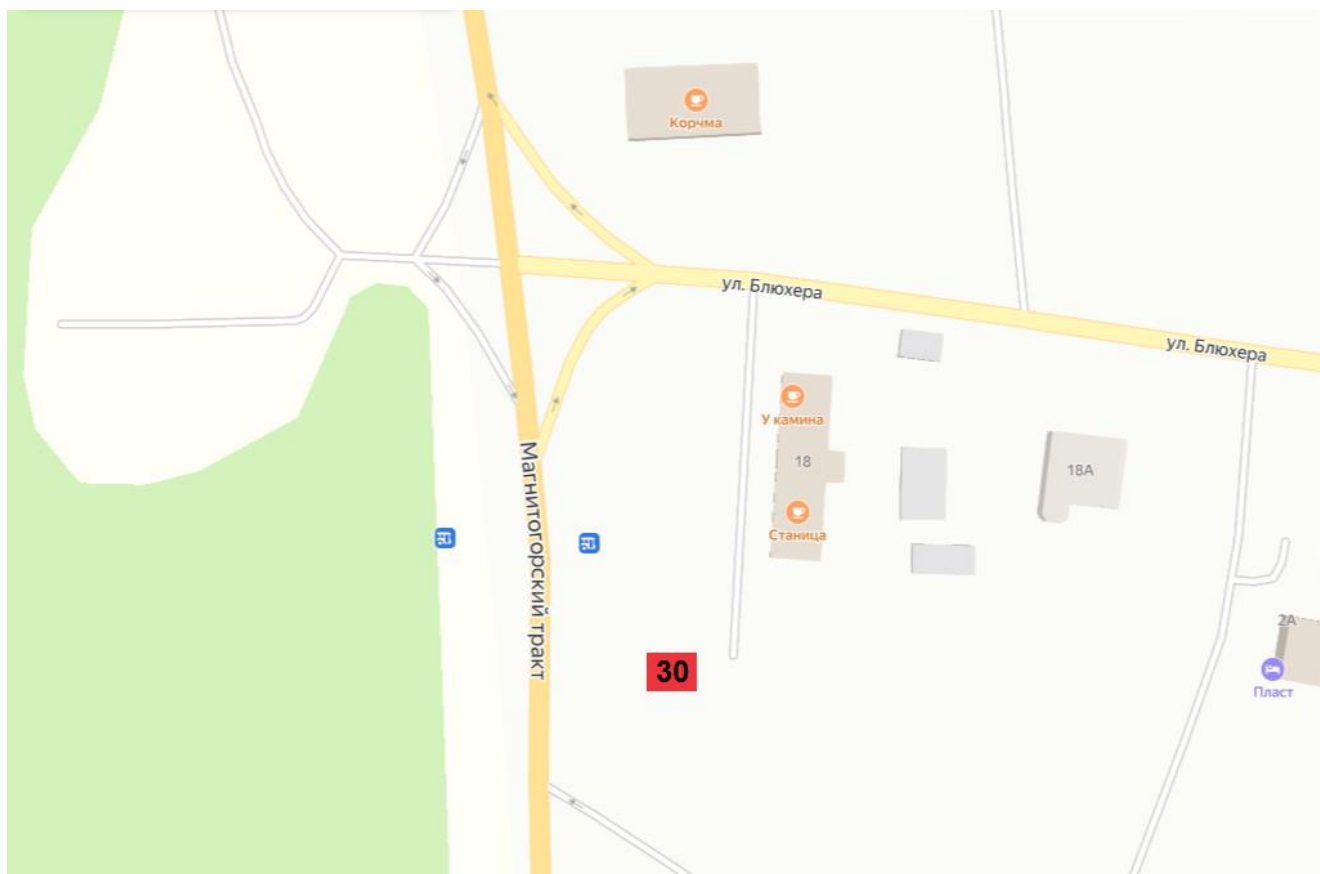
№ 30 г. Пласт, Магнитогорский тракт 2а



№ 30 г. Пласт, Магнитогорский тракт 2а (против движения)



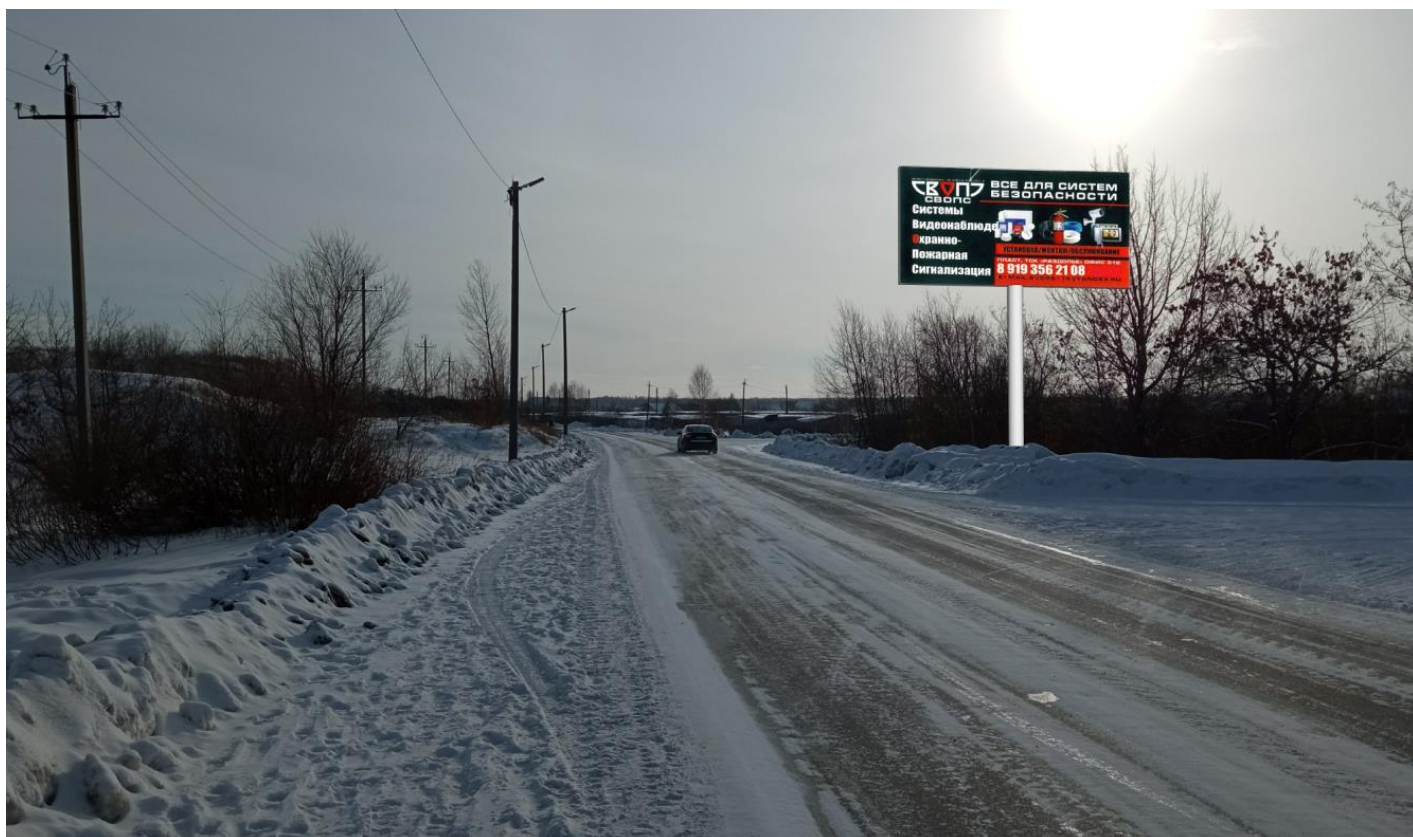
Схема размещения рекламных конструкций
№ 30 (металлоконструкция) согласно Перечню мест размещения рекламных конструкций на территории Пластовского муниципального округа



УСЛОВНЫЕ ОБОЗНАЧЕНИЯ

- 1** - МЕТАЛЛОКОНСТРУКЦИЯ
- 2** - БАННЕР НА ЗДАНИИ

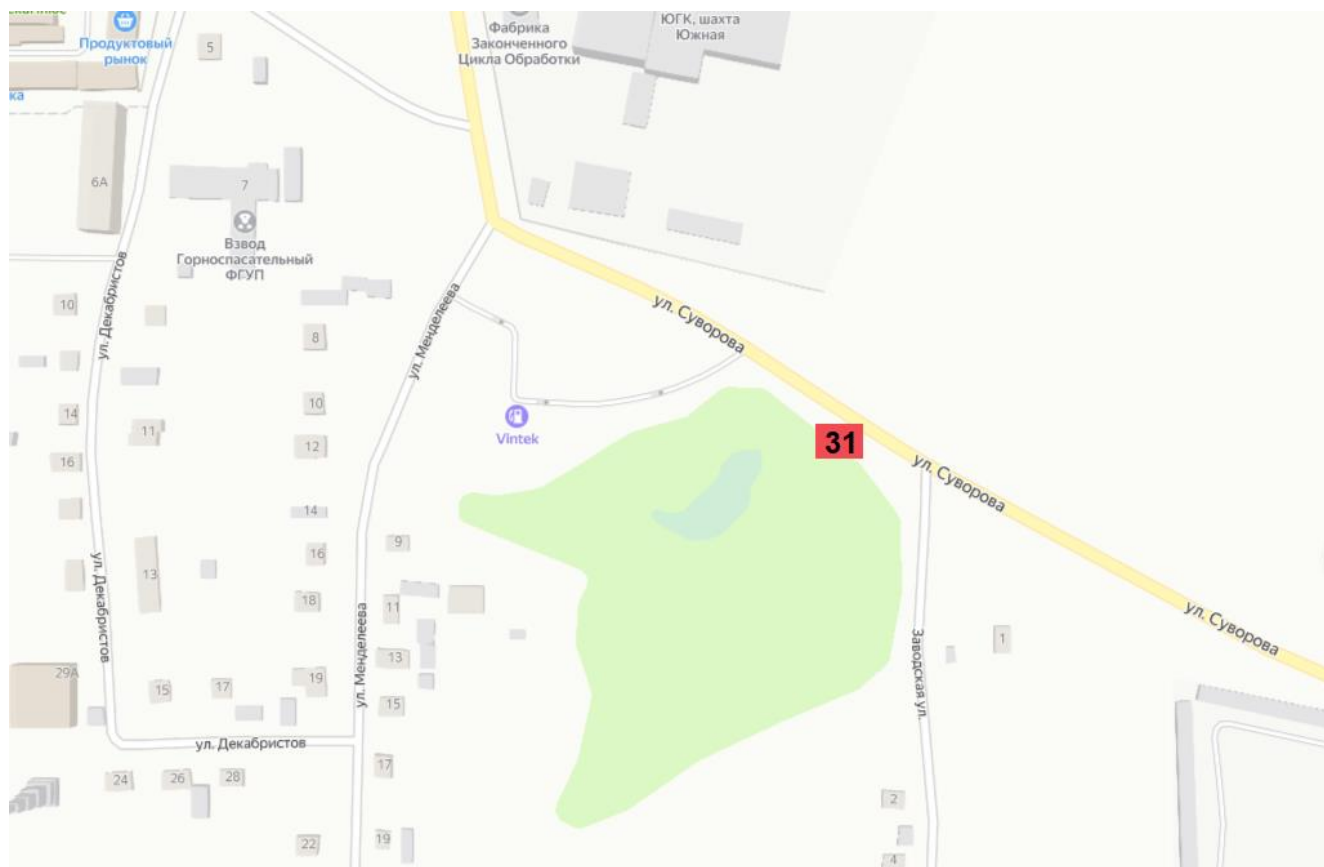
№ 31 г. Пласт в 136 м восточнее пересечения улиц Менделеева и Суворова



№ 31 г. Пласт в 136 м восточнее пересечения улиц Менделеева и Суворова (против движения)



Схема размещения рекламных конструкций № 31
(металлоконструкция) согласно Перечню мест размещения рекламных конструкций на
территории Пластовского муниципального округа



УСЛОВНЫЕ ОБОЗНАЧЕНИЯ

- 1** - МЕТАЛЛОКОНСТРУКЦИЯ
- 2** - БАННЕР НА ЗДАНИИ

№ 32, г. Пласт, в 130м юго-восточнее ул. Ленина, д.139

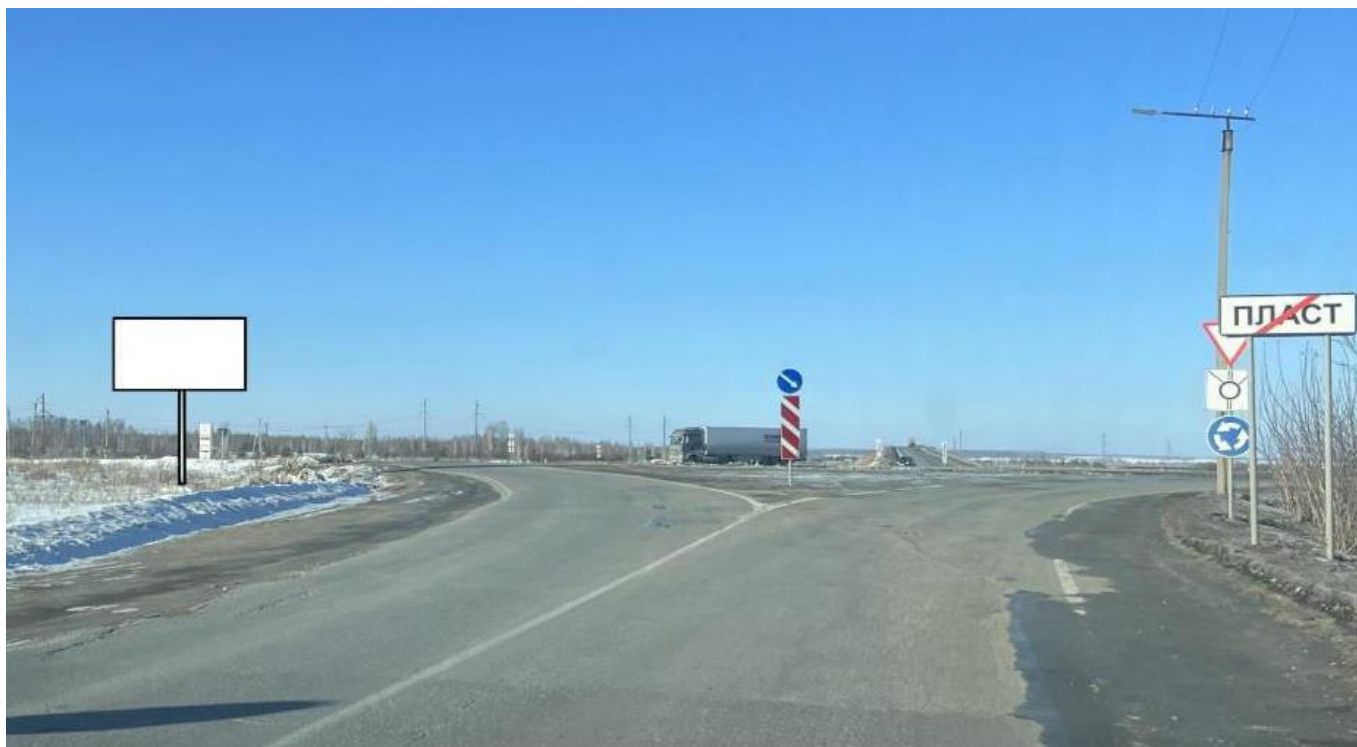
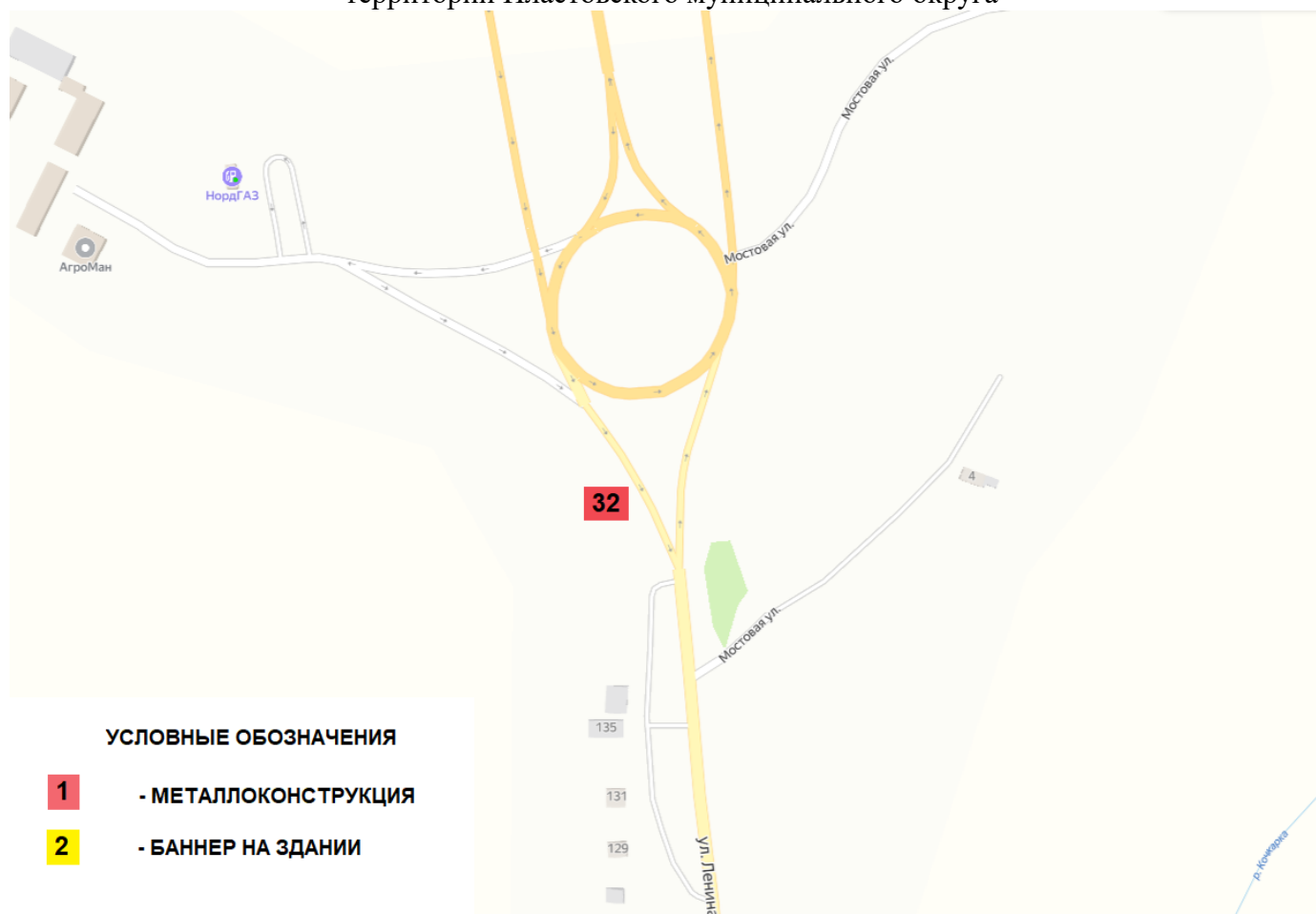


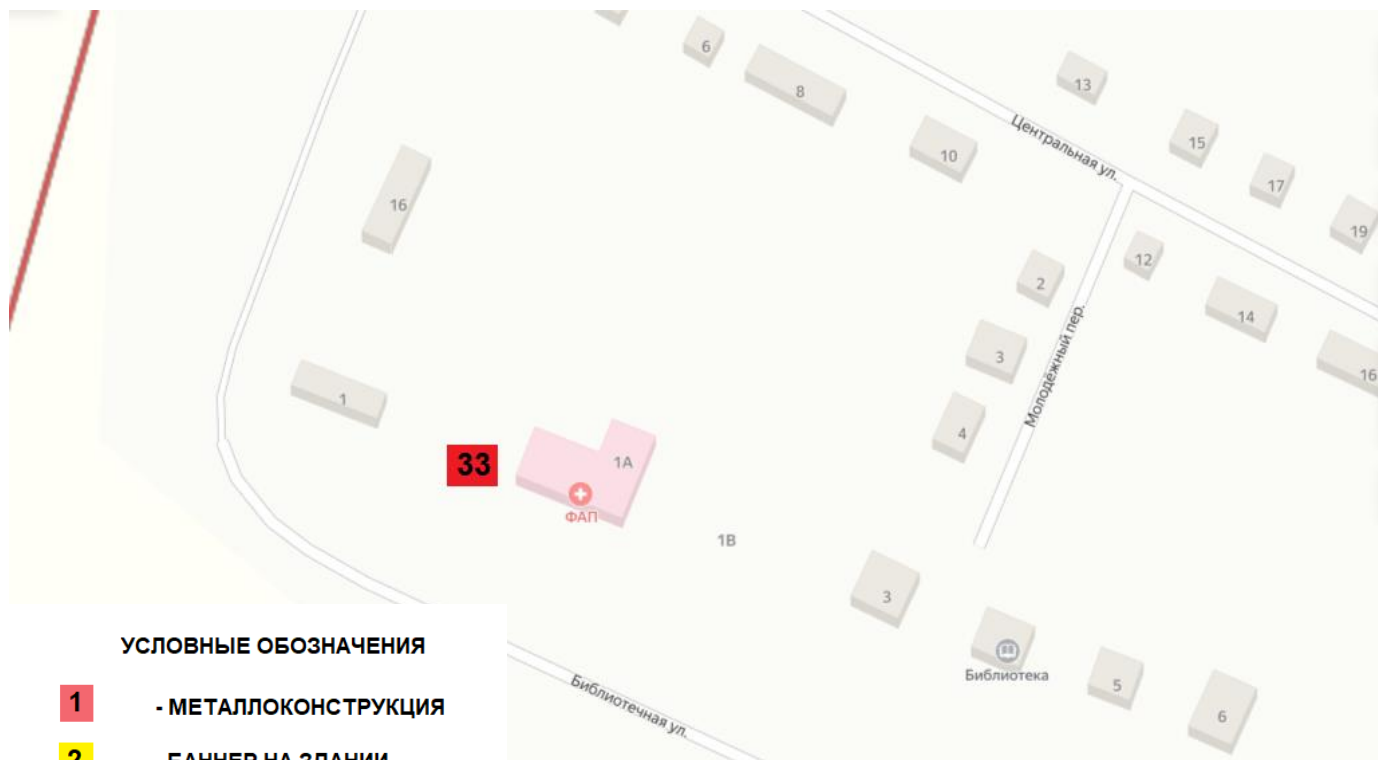
Схема размещения рекламной конструкции
№ 32 (металлоконструкция) согласно Перечню мест размещения рекламных конструкций на территории Пластовского муниципального округа



№ 33, с. Поляновка, ул.Библиотечная,1а



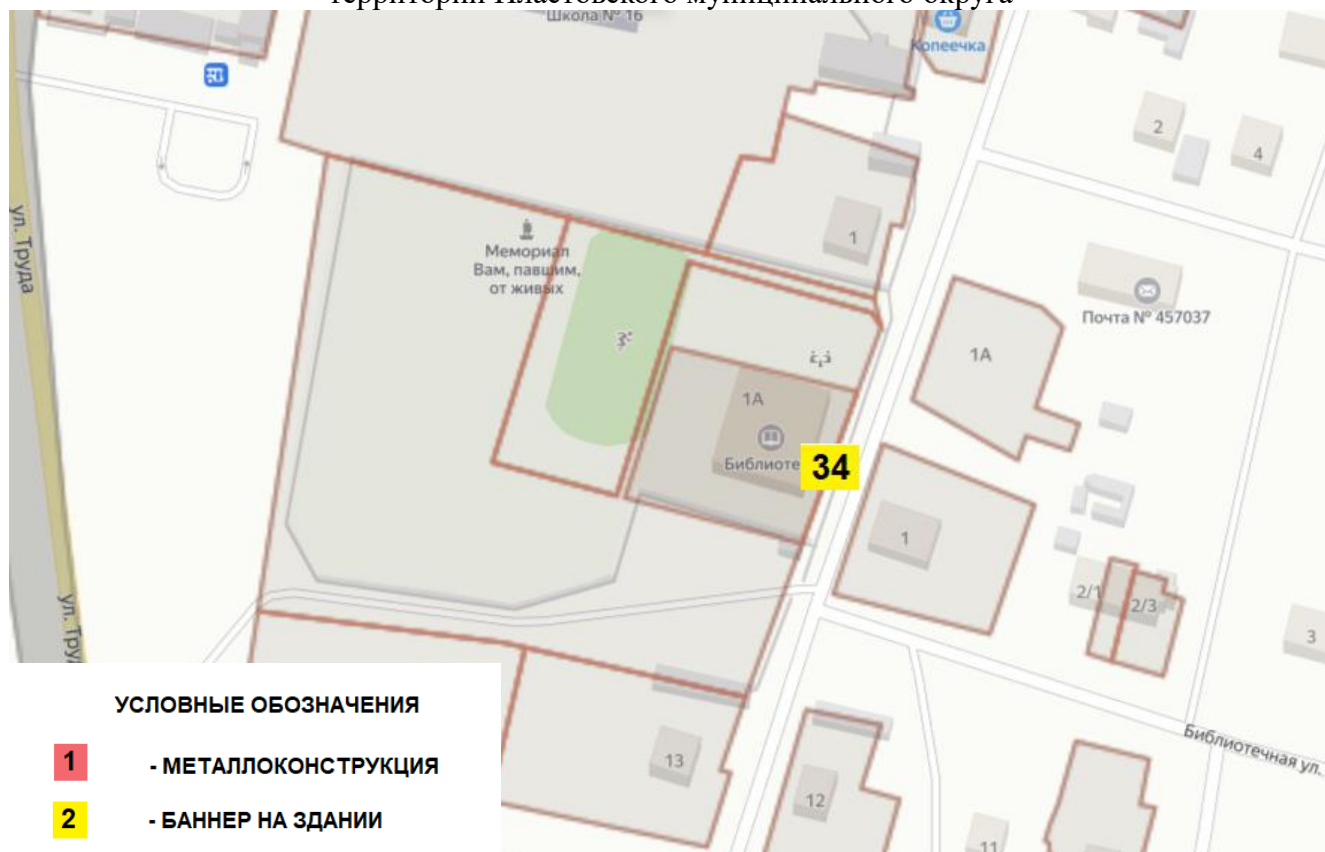
Схема размещения рекламной конструкции
№ 33 (металлоконструкция) согласно Перечню мест размещения рекламных конструкций на территории Пластовского муниципального округа



№ 34 с. Верхняя Кабанка, ул. Библиотечная, 1а



Схема размещения рекламной конструкции
№ 34 (баннер на здании) согласно Перечню мест размещения рекламных конструкций на территории Пластовского муниципального округа



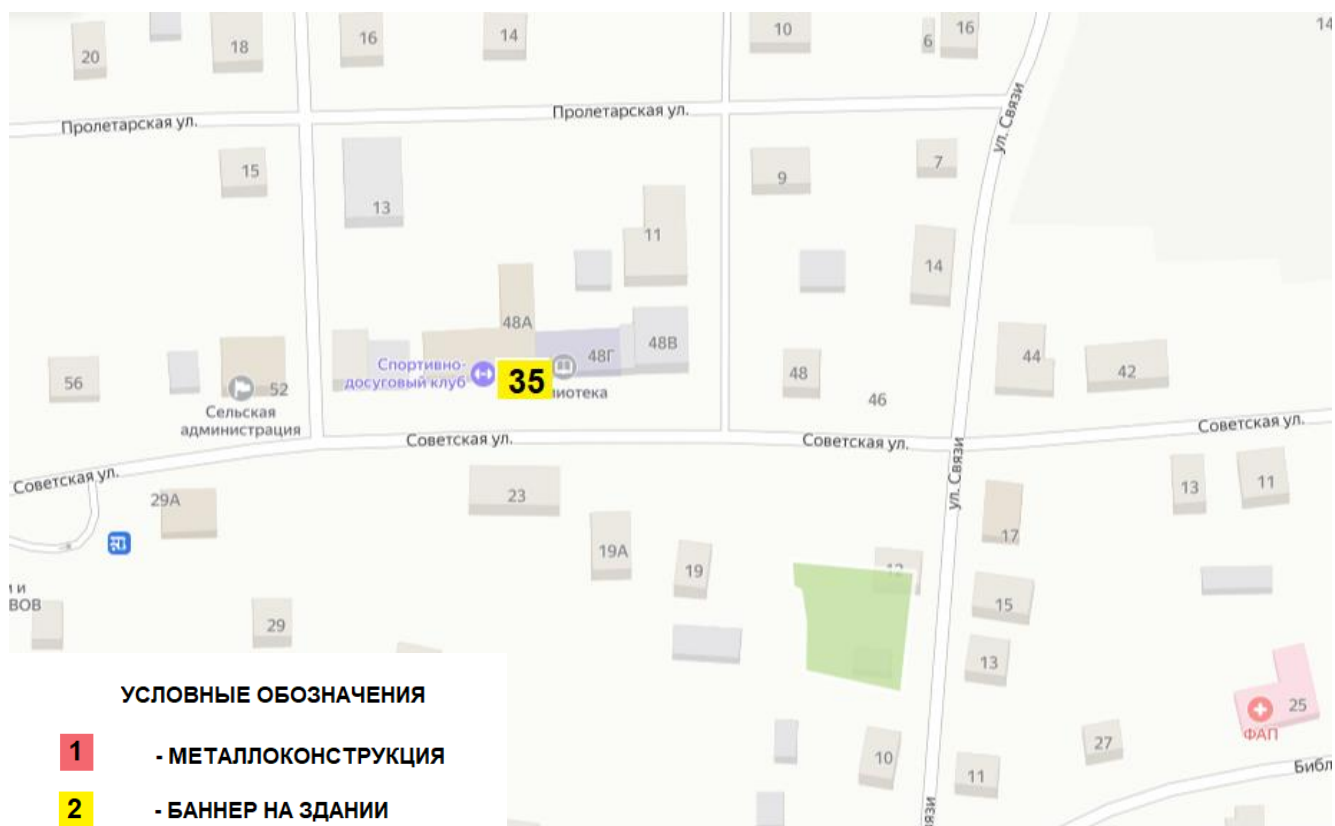
УСЛОВНЫЕ ОБОЗНАЧЕНИЯ

- 1** - МЕТАЛЛОКОНСТРУКЦИЯ
- 2** - БАННЕР НА ЗДАНИИ

№ 35, с. Кочкарь, ул. Советская, 48а



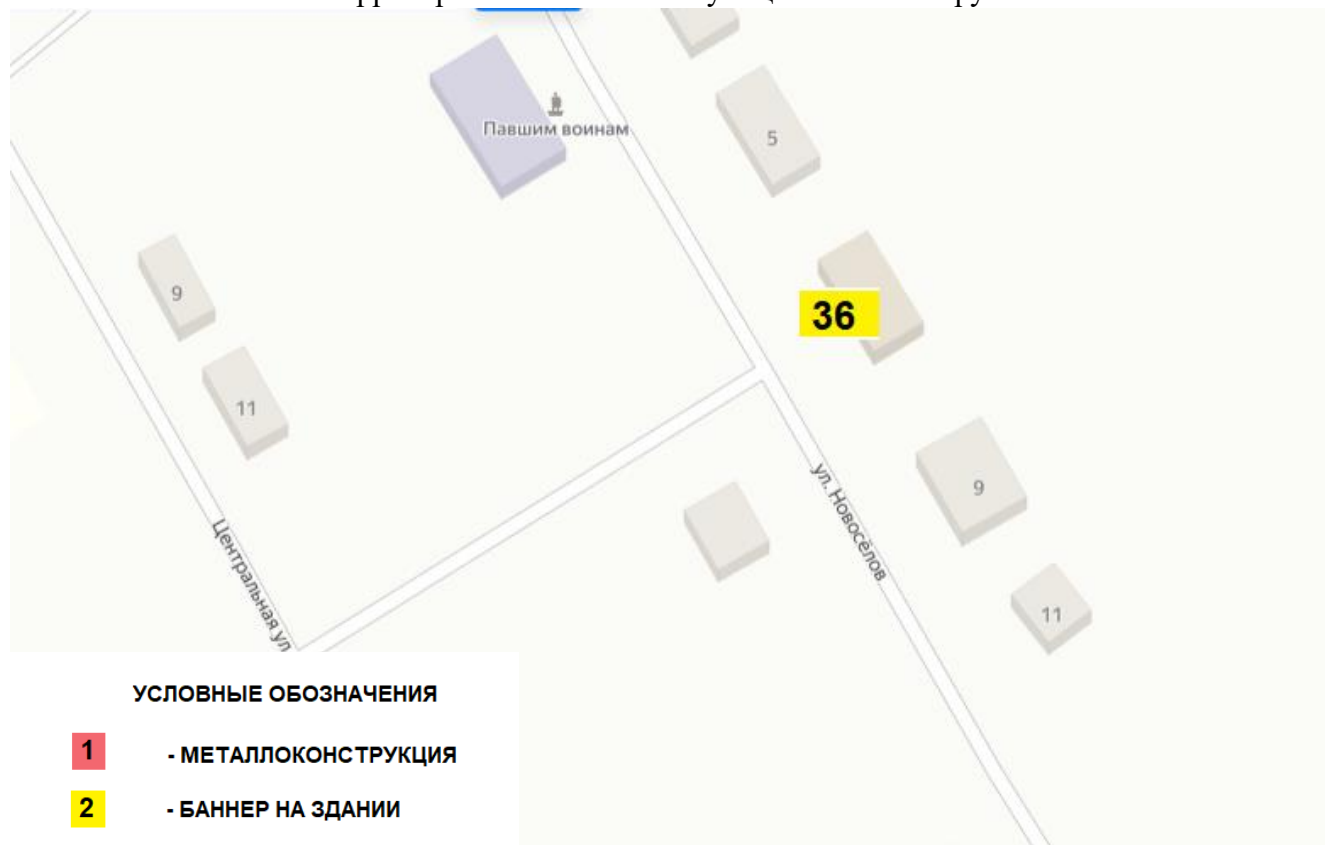
Схема размещения рекламной конструкции
№ 35 (баннер на здании) согласно Перечню мест размещения рекламных конструкций на территории Пластовского муниципального округа



№ 36, с. Чукса, ул.Новоселов,7



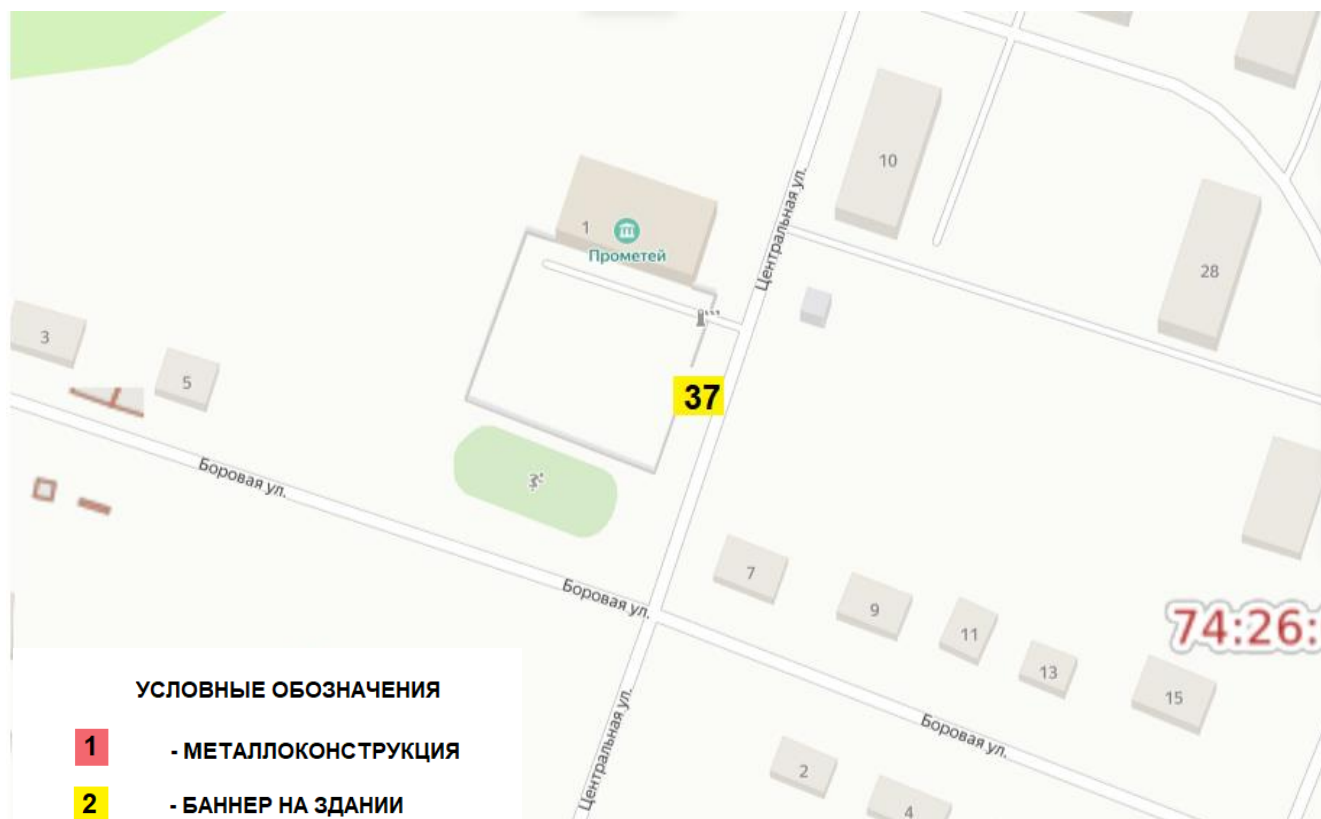
Схема размещения рекламной конструкции
№ 36 (баннер на здании) согласно Перечню мест размещения рекламных конструкций на территории Пластовского муниципального округа



№ 37, с.Демарино, ул.Центральная,1



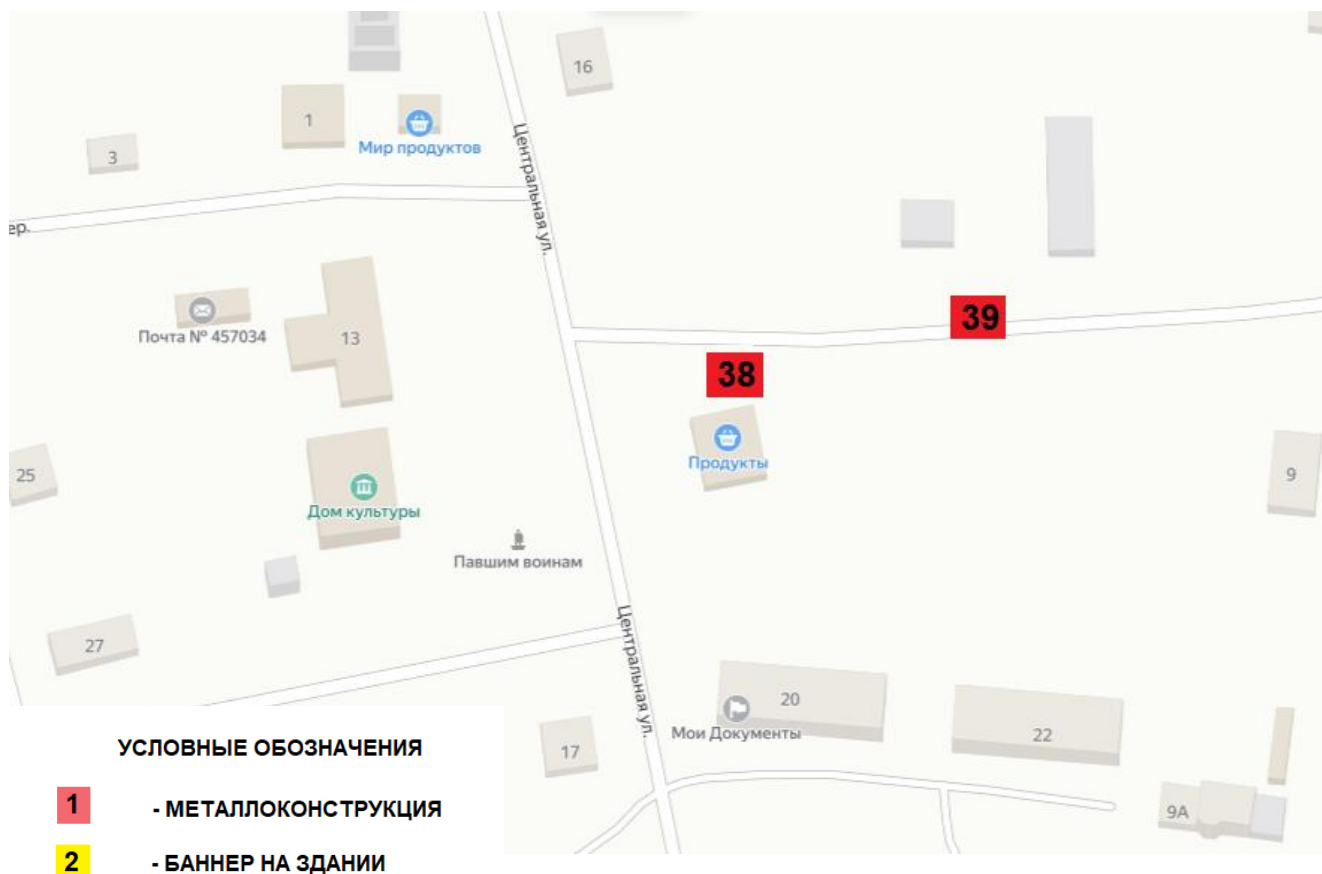
Схема размещения рекламной конструкции
№ 37 (баннер на здании) согласно Перечню мест размещения рекламных конструкций на территории Пластовского муниципального округа



№ 38, с.Борисовка,ул.Центральная,16



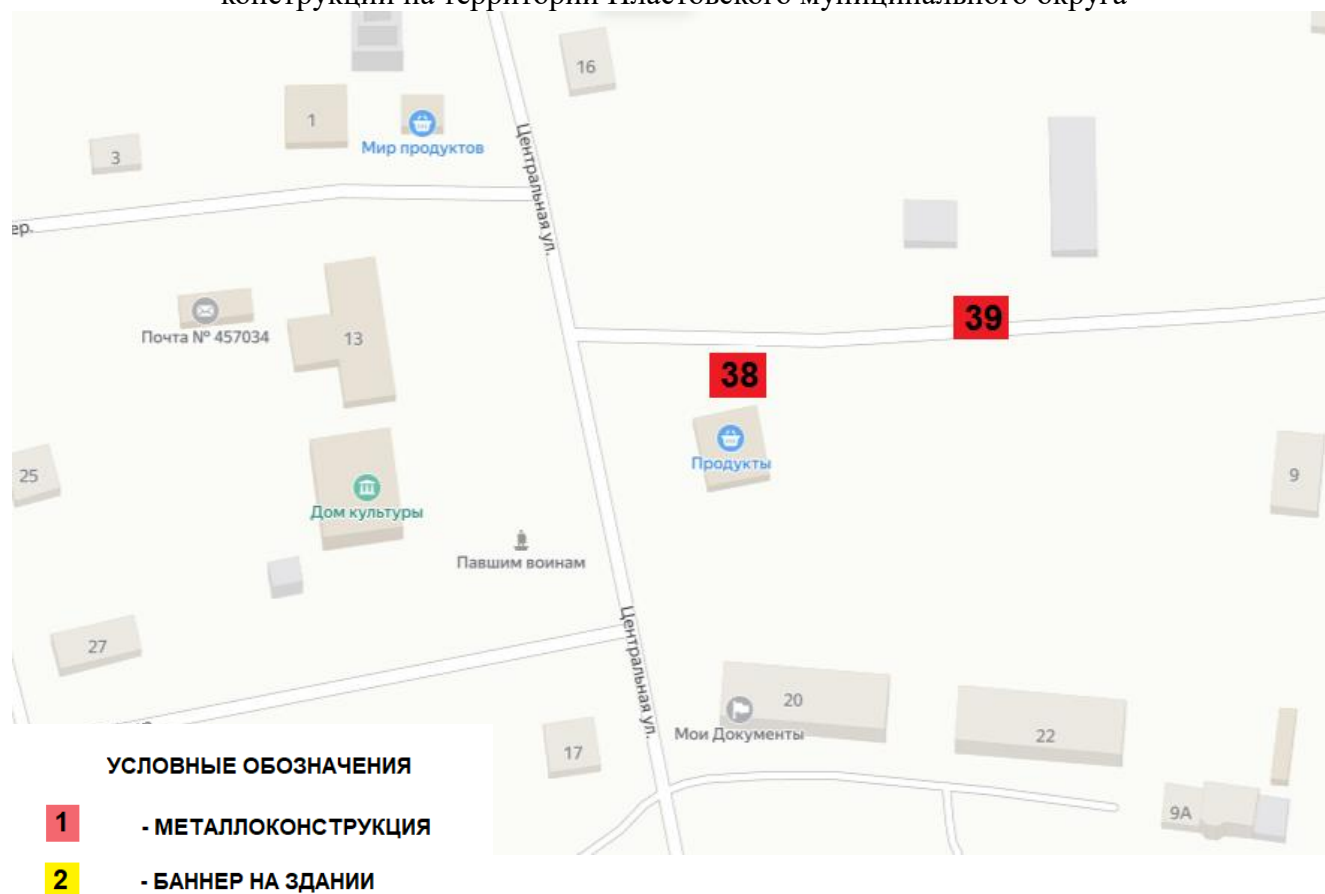
Схема размещения рекламных конструкций
№ 38 и № 39 (металлоконструкции) согласно Перечню мест размещения рекламных
конструкций на территории Пластовского муниципального округа



№ 39, с.Борисовка,ул.Центральная,18



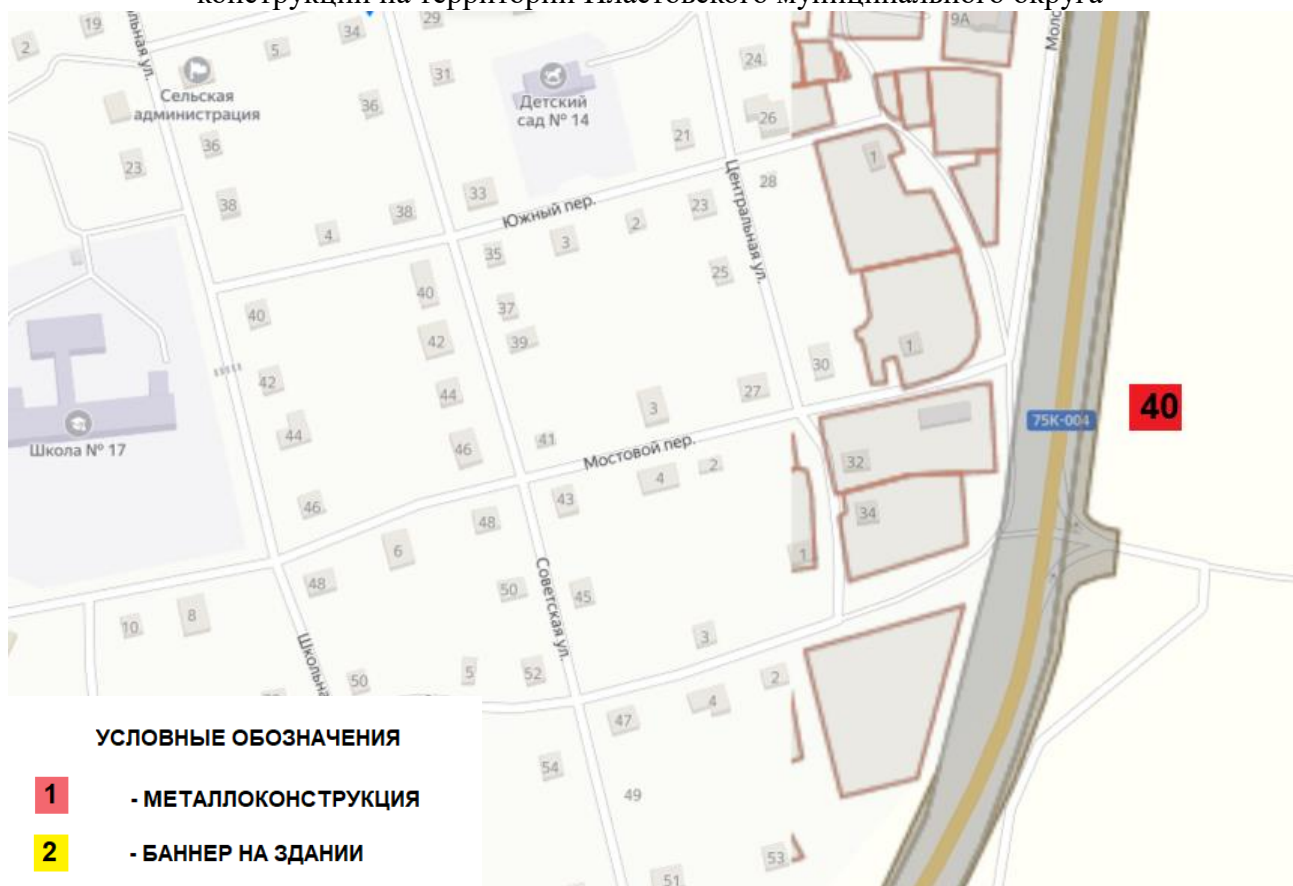
Схема размещения рекламных конструкций
№ 38 и № 39 (металлоконструкции) согласно Перечню мест размещения рекламных
конструкций на территории Пластовского муниципального округа



№ 40 с. Борисовка, в 107 м восточнее пер. Мостовой 1



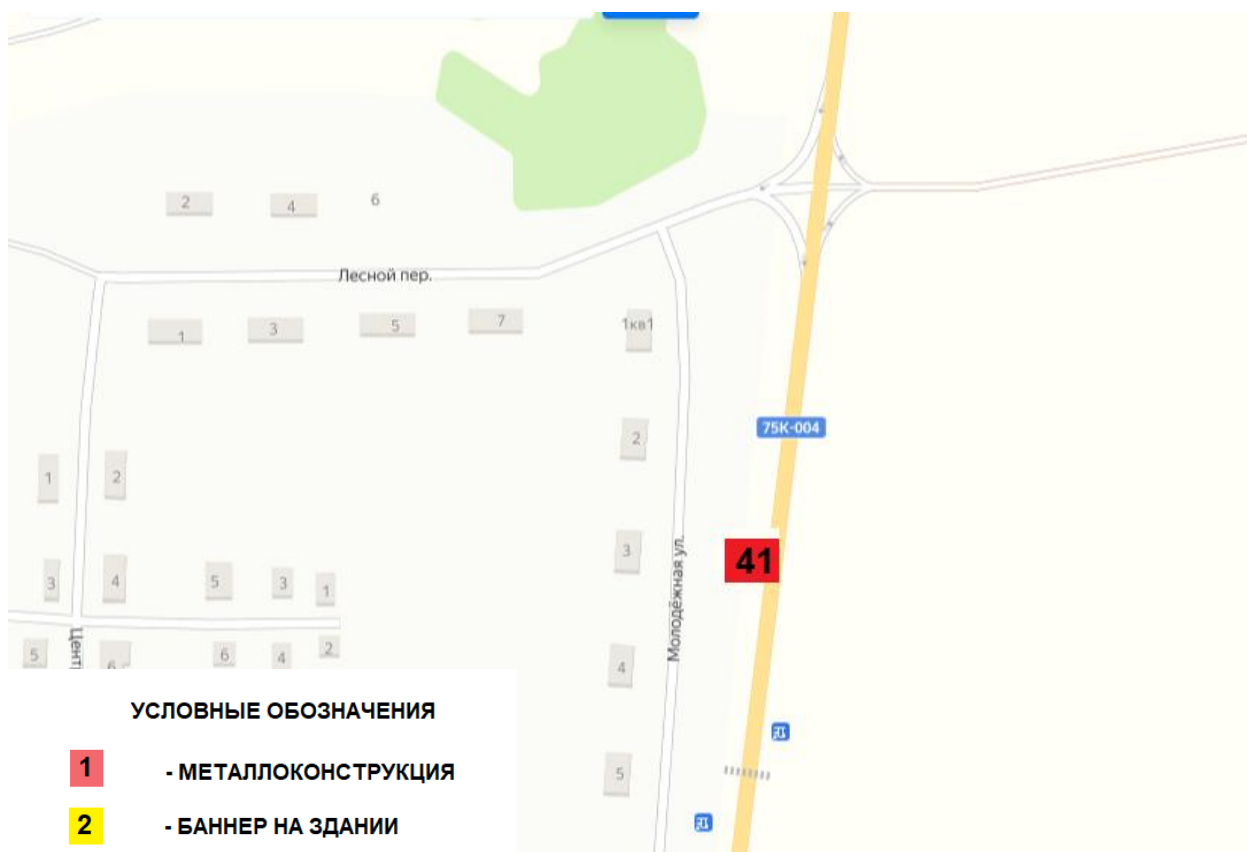
Схема размещения рекламной конструкции
№ 40 (металлоконструкция) согласно Перечню мест размещения рекламных конструкций на территории Пластовского муниципального округа



№ 41 с. Борисовка, в 46 м восточнее ул. Молодежная 3



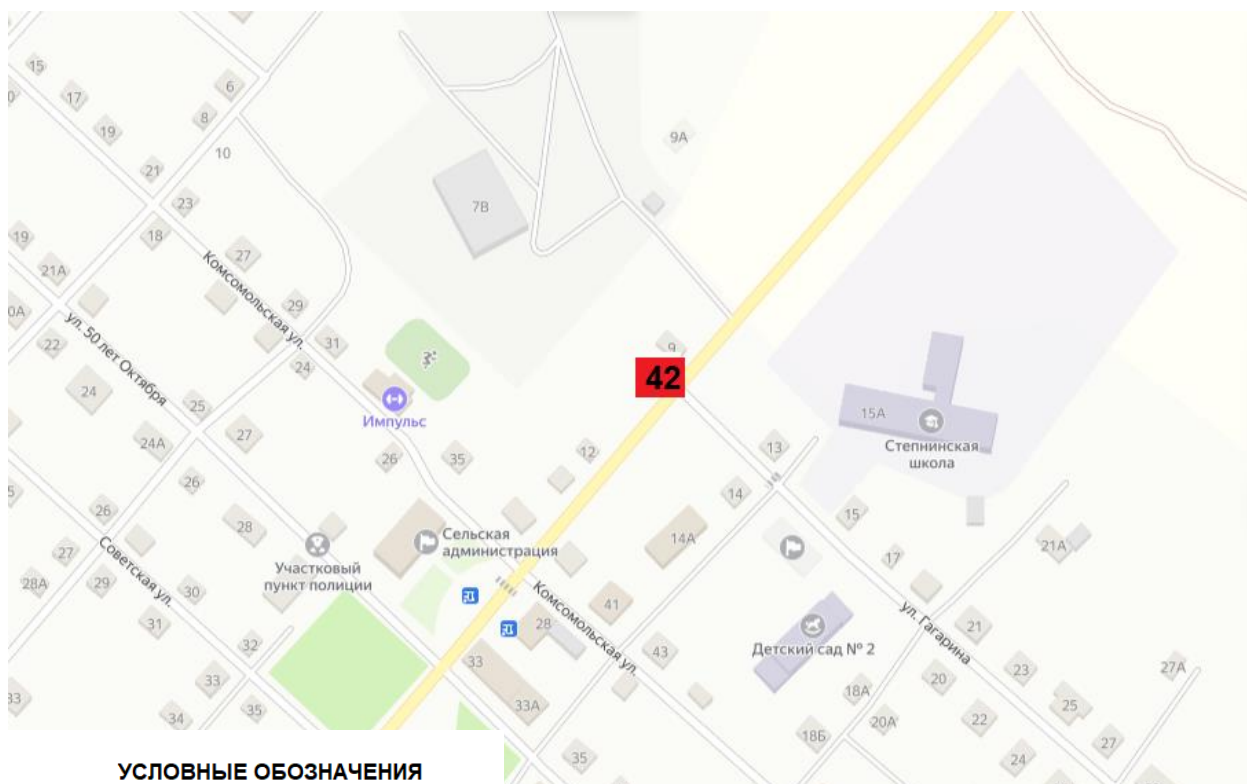
Схема размещения рекламной конструкции
№ 41 (металлоконструкция) согласно Перечню мест размещения рекламных
конструкций на территории Пластовского муниципального округа



№ 42, с.Степное, ул.Гагарина, 11а



Схема размещения рекламной конструкции
№ 42 (металлоконструкция) согласно Перечню мест размещения рекламных
конструкций на территории Пластовского муниципального округа



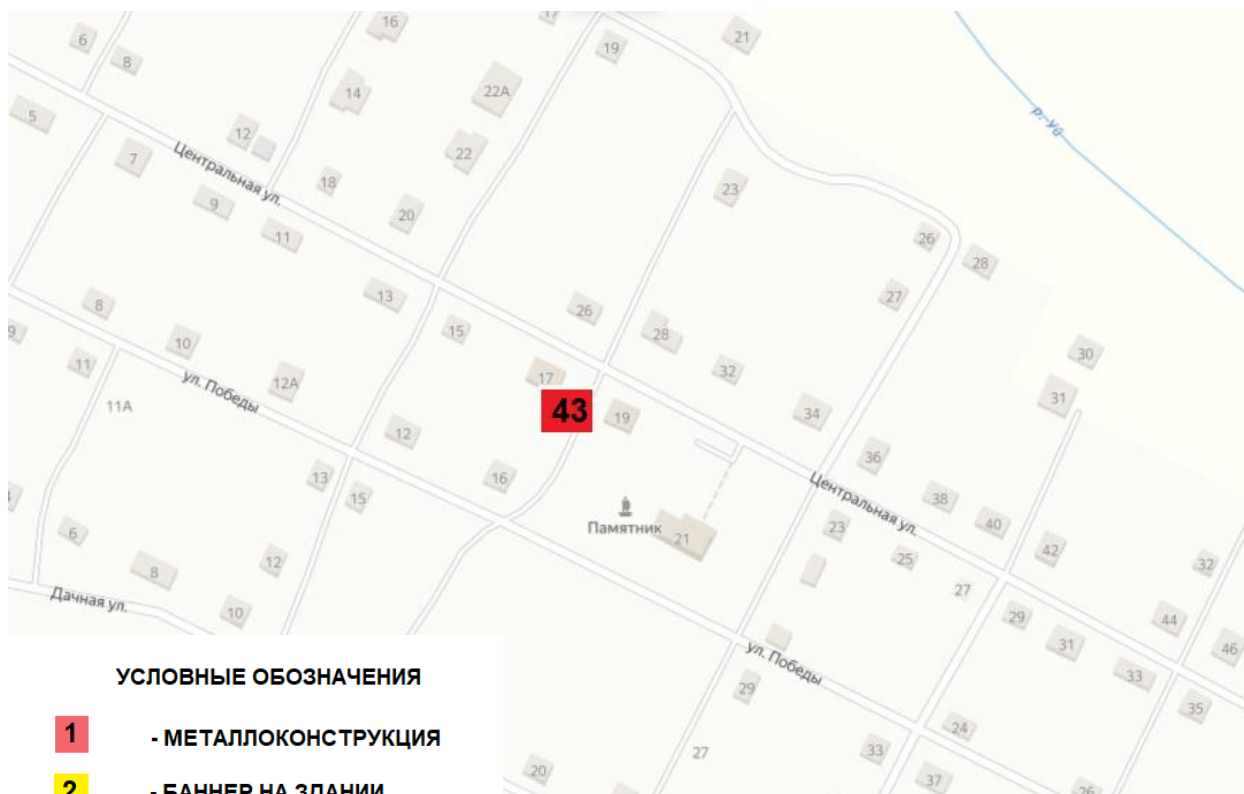
УСЛОВНЫЕ ОБОЗНАЧЕНИЯ

- 1** - МЕТАЛЛОКОНСТРУКЦИЯ
- 2** - БАННЕР НА ЗДАНИИ

№ 43, с.Степное, ул.Центральная,17



Схема размещения рекламной конструкции
№ 43 (металлоконструкция) согласно Перечню мест размещения рекламных конструкций
на территории Пластовского муниципального округа



УСЛОВНЫЕ ОБОЗНАЧЕНИЯ

- 1** - МЕТАЛЛОКОНСТРУКЦИЯ
- 2** - БАННЕР НА ЗДАНИИ

